

# คู่มือประชาชน

ให้ความรู้รัฐธรรมนูญและการเลือกตั้ง  
“ชุดความรู้การเลือกตั้งท้องถิ่น”



สำนักงานคณะกรรมการการเลือกตั้ง

พิมพ์ครั้งที่ : 1

พิมพ์เมื่อ : กรกฎาคม 2562

จำนวนที่พิมพ์ : 150,000 เล่ม

ที่ปรึกษา :

พันตำรวจเอก จรุงวิทย์ ภุมมา

เลขาธิการคณะกรรมการการเลือกตั้ง

นายเมธา ศิลาพันธ์

รองเลขาธิการคณะกรรมการการเลือกตั้ง

ผู้เรียบเรียง :

นายชัชวาล สุขหล้า

ผู้อำนวยการสำนักส่งเสริมความเป็นพลเมือง

นางสาวสุธิดา โชคพระสมบัติ

รองผู้อำนวยการสำนักส่งเสริมความเป็นพลเมือง



# คำนำ

หนังสือ “คู่มือประชาชนให้ความรู้รัฐธรรมนูญและการเลือกตั้ง” เล่มนี้จัดทำขึ้นเพื่อเป็นการให้ความรู้แก่ประชาชนเกี่ยวกับการเลือกตั้งท้องถิ่น โดยเฉพาะผู้มีสิทธิเลือกตั้งที่จะได้ใช้ศึกษาเรียนรู้เพื่อเตรียมตัวไปใช้สิทธิเลือกตั้งในการเลือกตั้งท้องถิ่นในระดับต่างๆ มีเนื้อหาเกี่ยวกับหน้าที่และอำนาจขององค์กรปกครองส่วนท้องถิ่น การไปใช้สิทธิเลือกตั้ง การกระทำผิดกฎหมายเลือกตั้งท้องถิ่นที่ควรรู้ และการมีส่วนร่วมของประชาชนในการเลือกตั้ง

สำนักงานคณะกรรมการการเลือกตั้ง หวังเป็นอย่างยิ่งว่า คู่มือประชาชนเล่มนี้ จะช่วยส่งเสริมให้เกิดความรู้ ความเข้าใจ และเห็นความสำคัญของการเลือกตั้งท้องถิ่น อันจะนำไปสู่การเลือกตั้งคุณภาพโดยพลเมืองคุณภาพต่อไป

สำนักงานคณะกรรมการการเลือกตั้ง

กรกฎาคม 2562





# สารบัญ

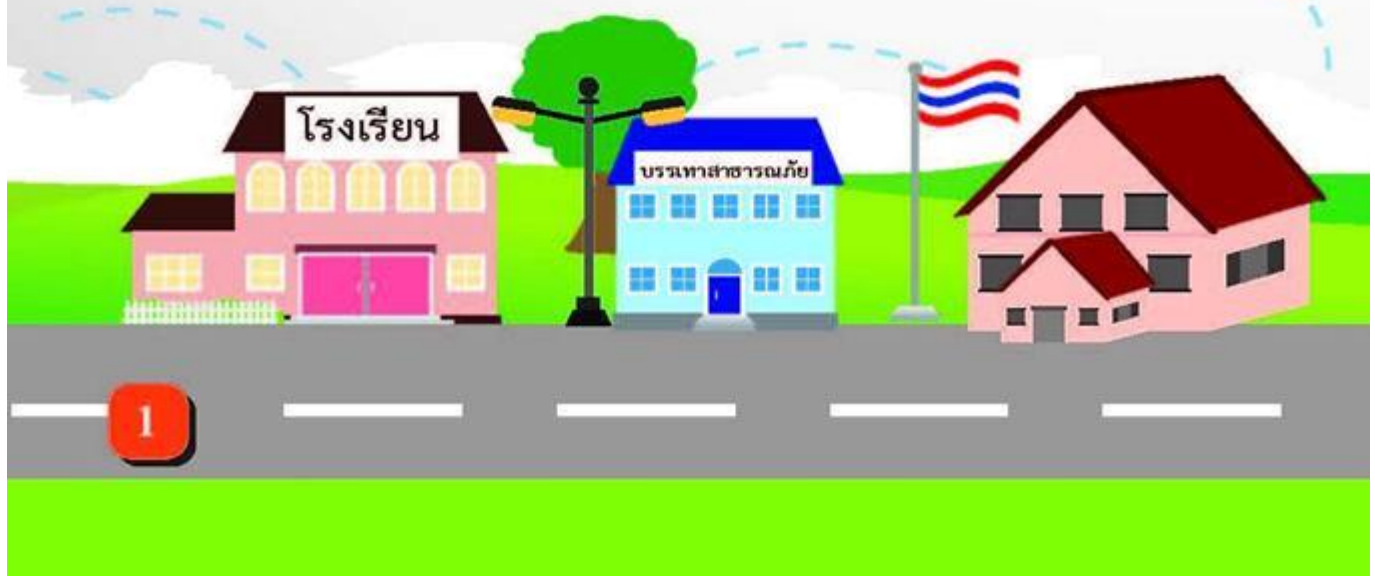
|                                                |    |
|------------------------------------------------|----|
| การปกครองส่วนท้องถิ่น                          | 1  |
| หน้าที่และอำนาจขององค์กรปกครองส่วนท้องถิ่น     | 2  |
| รูปแบบการปกครองส่วนท้องถิ่นของประเทศไทย        | 3  |
| โครงสร้างและหน้าที่ขององค์กรปกครองส่วนท้องถิ่น | 5  |
| คุณสมบัติของผู้สิทธิเลือกตั้ง                  | 7  |
| หลักฐานที่ใช้แสดงตนในการลงคะแนนเลือกตั้ง       | 8  |
| บุคคลต้องห้ามมิให้ใช้สิทธิเลือกตั้ง            | 8  |
| การเตรียมความพร้อมของผู้มีสิทธิเลือกตั้ง       | 9  |
| การแจ้งเหตุที่ไม่อาจไปใช้สิทธิเลือกตั้งได้     | 10 |
| เหตุจำเป็นที่ไม่อาจไปใช้สิทธิเลือกตั้งได้      | 10 |

|                                                                                |    |
|--------------------------------------------------------------------------------|----|
| หากไม่ไปใช้สิทธิเลือกตั้งจะถูกจำกัดสิทธิ                                       | 11 |
| การอำนวยความสะดวกแก่คนพิการหรือทุพพลภาพ<br>หรือผู้สูงอายุในการลงคะแนนเลือกตั้ง | 12 |
| ขั้นตอนการลงคะแนนเลือกตั้ง                                                     | 13 |
| การกระทำผิดกฎหมายเลือกตั้งท้องถิ่น                                             | 15 |
| การดำเนินการที่ไม่ได้เป็นไปโดยสุจริตและเที่ยงธรรม                              | 17 |
| ลักษณะของคนดีที่ควรเลือกเป็นผู้แทน                                             | 19 |
| การเลือกตั้งท้องถิ่นที่ไม่สุจริตส่งผลเสียหาย<br>ต่อท้องถิ่นอย่างไร             | 20 |
| การคัดค้านการเลือกตั้ง                                                         | 21 |

# การปกครองส่วนท้องถิ่น

การปกครองส่วนท้องถิ่น เป็นการที่รัฐบาลกระจายอำนาจให้ประชาชนในท้องถิ่นได้มีส่วนร่วมในการปกครองตนเองภายใต้บทบัญญัติของกฎหมาย เพื่อให้สามารถแก้ไขปัญหาและสนองตอบต่อความต้องการของชุมชนได้สะดวก รวดเร็ว และตรงกับความต้องการของชุมชนนั้น โดยมีองค์กรปกครองส่วนท้องถิ่นเป็นกลไกในการทำหน้าที่แทนรัฐบาล การใช้อำนาจดังกล่าวจะต้องเป็นไปอย่างถูกต้องตรงตามเจตนารมณ์ รวมทั้งก่อให้เกิดผลในลักษณะที่เป็นประโยชน์ต่อประชาชนและท้องถิ่น

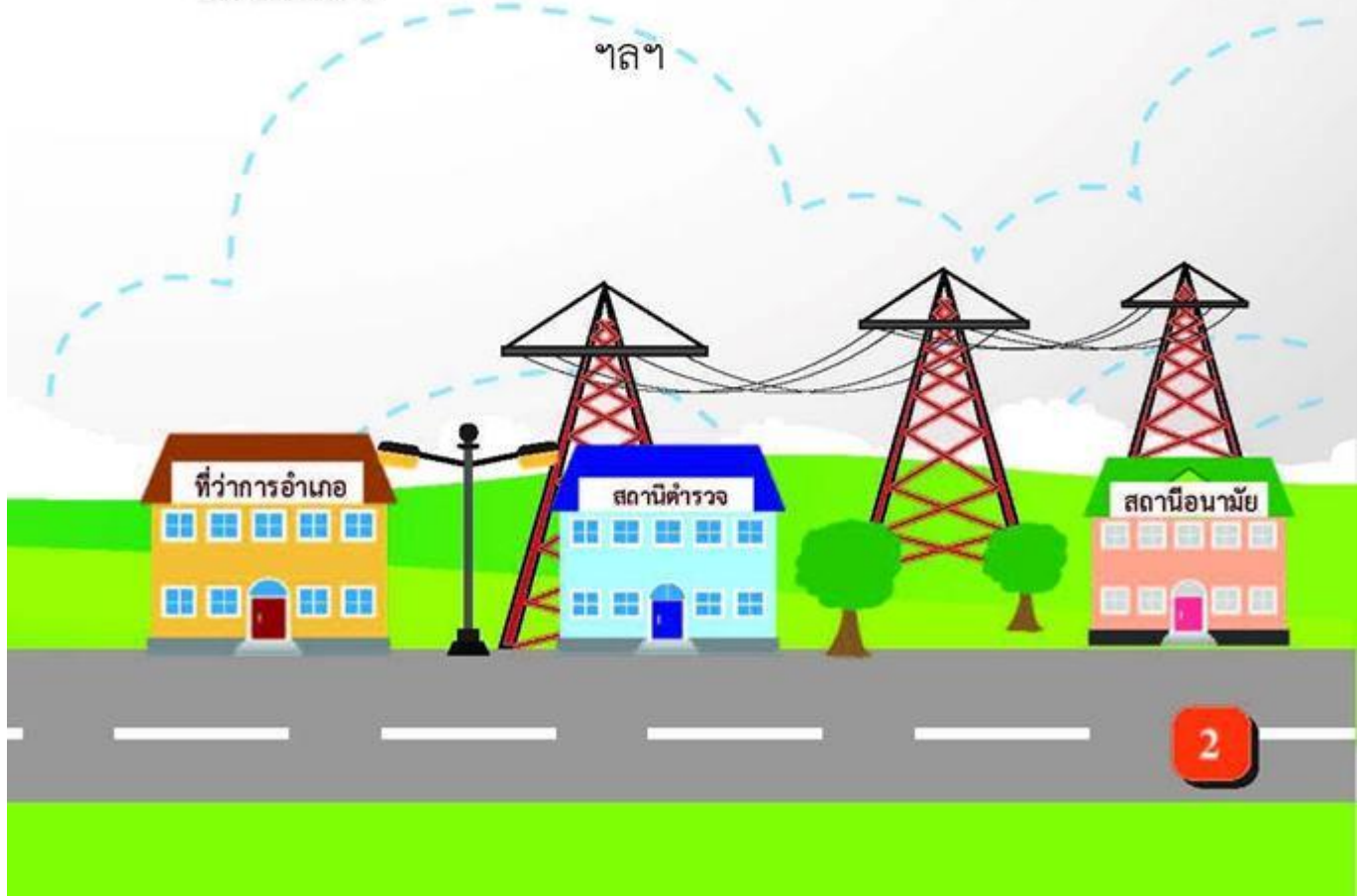
ประชาชนผู้เป็นเจ้าของอำนาจ จะเป็นผู้กำหนดผู้แทนหรือตัวบุคคลเข้าดำรงตำแหน่งต่างๆ เช่น ผู้บริหารท้องถิ่นหรือสมาชิกสภาท้องถิ่น ซึ่งผู้แทนจะต้องเป็นพลเมืองของท้องถิ่นและจะต้องได้รับการเลือกตั้งจากประชาชนในท้องถิ่นนั้น





## หน้าที่และอำนาจขององค์กรปกครองส่วนท้องถิ่น

1. รักษาความสงบเรียบร้อยในชุมชน
2. จัดให้มีน้ำเพื่อการอุปโภค บริโภค และการเกษตร
3. จัดให้มีและบำรุงรักษาทางน้ำและทางบก
4. การรักษาความสะอาดของถนน ทางเดิน ทางน้ำ และที่สาธารณะ รวมทั้งการกำจัดมูลฝอยและสิ่งปฏิกูล
5. ค้ำครอง ดูแล และบำรุงรักษาทรัพยากรธรรมชาติและสิ่งแวดล้อม
6. บำรุงและส่งเสริมการประกอบอาชีพของราษฎร
7. ส่งเสริมการพัฒนาสตรี เด็ก เยาวชน ผู้สูงอายุ และคนพิการ
8. การศึกษาอบรม และสุขอนามัยของประชาชน
9. บำรุงศิลปะ จารีตประเพณี ภูมิปัญญาท้องถิ่นและวัฒนธรรมอันดีของท้องถิ่น



## รูปแบบการปกครองส่วนท้องถิ่นของประเทศไทย

### 1. การปกครองส่วนท้องถิ่น รูปแบบทั่วไป

#### 1.1 องค์การบริหารส่วนจังหวัด (อบจ.)

เป็นองค์กรปกครองส่วนท้องถิ่นขนาดใหญ่ มีจังหวัดละ 1 แห่ง (ยกเว้นกรุงเทพมหานคร) มีเขตพื้นที่รับผิดชอบครอบคลุมทั้งจังหวัด โครงสร้างการบริหาร ประกอบด้วย นายกองค์การบริหารส่วนจังหวัด เป็นฝ่ายบริหาร และสภาองค์การบริหารส่วนจังหวัด เป็นฝ่ายนิติบัญญัติ

#### 1.2 เทศบาล

เป็นองค์กรปกครองส่วนท้องถิ่นในเขตชุมชนเมือง แบ่งออกเป็น 3 ประเภท ได้แก่ เทศบาลนคร (ทน.) เทศบาลเมือง (ทม.) และเทศบาลตำบล (ทต.) ทั้งนี้ ขึ้นอยู่กับจำนวนและความหนาแน่นของประชากร ความเจริญทางเศรษฐกิจหรือรายได้ของท้องถิ่น โครงสร้างการบริหาร ประกอบด้วย นายกเทศมนตรีเป็นฝ่ายบริหาร และสภาเทศบาล เป็นฝ่ายนิติบัญญัติ

#### 1.3 องค์การบริหารส่วนตำบล (อบต.)

เป็นองค์กรปกครองส่วนท้องถิ่นที่ใกล้ชิดประชาชนมากที่สุด จัดตั้งขึ้นเพื่อดูแลทุกข์สุข และให้บริการประชาชนในหมู่บ้านและตำบล โครงสร้างการบริหาร ประกอบด้วย นายกองค์การบริหารส่วนตำบล เป็นฝ่ายบริหาร และสภาองค์การบริหารส่วนตำบลเป็นฝ่ายนิติบัญญัติ



## 2. การปกครองส่วนท้องถิ่น รูปแบบพิเศษ

### 2.1 กรุงเทพมหานคร

เป็นองค์กรปกครองส่วนท้องถิ่นรูปแบบพิเศษ ที่มีขนาดใหญ่มาก เป็นเมืองหลวงของประเทศที่เป็นศูนย์กลางของความเจริญในทุกด้าน แบ่งเขตการปกครองเป็น 50 เขต โครงสร้างการบริหาร ประกอบด้วยผู้ว่าราชการกรุงเทพมหานครเป็นฝ่ายบริหาร และสภากรุงเทพมหานครเป็นฝ่ายนิติบัญญัติ

### 2.2 เมืองพัทยา

เป็นองค์กรปกครองส่วนท้องถิ่นรูปแบบพิเศษ ที่มีความเจริญเติบโตทางเศรษฐกิจ มีแหล่งท่องเที่ยวที่สำคัญ มีจำนวนและความหนาแน่นของประชากรมาก จัดตั้งขึ้นเพื่อให้สามารถบริหารการจัดทำบริการสาธารณะให้มีประสิทธิภาพ และมีความคล่องตัวโครงสร้างการบริหาร ประกอบด้วย นายกเมืองพัทยาเป็นฝ่ายบริหาร และสภาเมืองพัทยาเป็นฝ่ายนิติบัญญัติ

ทั้งนี้ ผู้บริหารและสมาชิกสภาองค์กรปกครองส่วนท้องถิ่น แต่ละรูปแบบมาจากการเลือกตั้งโดยตรงของประชาชน โดยผู้บริหารมีจำนวน 1 คน ส่วนสมาชิกสภาซึ่งเป็นฝ่ายนิติบัญญัติจะมีจำนวนเท่าใดเป็นไปตามที่กฎหมายบัญญัติ

## โครงสร้างและหน้าที่ขององค์กรปกครองส่วนท้องถิ่น

โครงสร้างขององค์กรปกครองส่วนท้องถิ่น แบ่งออกเป็น 2 ฝ่าย และมีหน้าที่ ดังนี้

### ฝ่ายสภาท้องถิ่น

มีหน้าที่ ดังนี้

- ▶ ออกข้อบัญญัติ เทศบัญญัติ (ที่ไม่ขัดต่อกฎหมาย) เช่น การใช้น้ำประปาหมู่บ้าน การกำจัดขยะมูลฝอย ฯลฯ
- ▶ ตรวจสอบและควบคุมการปฏิบัติงานของฝ่ายผู้บริหาร เช่น ตรวจสอบการรับและการใช้จ่ายงบประมาณของท้องถิ่นว่าเป็นไปตามที่กำหนดไว้ในแผนพัฒนาท้องถิ่นและแผนการใช้จ่ายงบประมาณประจำปีหรือไม่ การตั้งกระทู้ถามฝ่ายผู้บริหารท้องถิ่นอันเกี่ยวกับงานในหน้าที่ เป็นต้น
- ▶ ให้ความเห็นชอบแผนพัฒนาท้องถิ่นประจำปี
- ▶ ให้ความเห็นชอบงบประมาณรายจ่ายประจำปี

## ฝ่ายผู้บริหารท้องถิ่น

มีหน้าที่ ดังนี้

- ▶ บริหารกิจการของท้องถิ่นให้เป็นไปตามข้อบัญญัติและแผนพัฒนาท้องถิ่น
- ▶ จัดทำแผนพัฒนาท้องถิ่น และงบประมาณรายจ่ายประจำปีและงบประมาณรายจ่ายเพิ่มเติม เสนอสภาท้องถิ่นเพื่อให้ความเห็นชอบ
- ▶ รายงานผลการปฏิบัติงานและการใช้จ่ายเงินต่อสภาท้องถิ่น

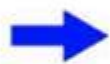
## การกำกับดูแล

อบจ.



ผู้ว่าราชการจังหวัด

เทศบาล



ผู้ว่าราชการจังหวัด

สำหรับเทศบาลเมือง เทศบาลตำบล

ผู้ว่าราชการจังหวัดอาจมอบหมายให้  
นายอำเภอปฏิบัติการแทนสำหรับเทศบาล  
ที่อยู่ในอำเภอนั้น

อบต.



นายอำเภอ

กทม.



รัฐมนตรีว่าการกระทรวงมหาดไทย

เมืองพัทยา



ผู้ว่าราชการจังหวัดชลบุรี



## คุณสมบัติของผู้มีสิทธิเลือกตั้ง

ในการเลือกตั้งท้องถิ่น ประชาชนจะสามารถใช้สิทธิลงคะแนนเลือกตั้งได้ ต้องมีคุณสมบัติ ดังต่อไปนี้

มีสัญชาติไทย  
แต่ถ้าแปลงสัญชาติ  
ต้องได้สัญชาติไทยมาแล้ว  
ไม่น้อยกว่า 5 ปี

มีอายุไม่ต่ำกว่า 18 ปี  
ในวันเลือกตั้ง

มีชื่ออยู่ในทะเบียนบ้าน  
ในเขตเลือกตั้งมาแล้วเป็นเวลาติดต่อกัน  
ไม่น้อยกว่า 1 ปีนับถึงวันเลือกตั้ง

และคุณสมบัติอื่นตามที่กฎหมายว่าด้วย  
การจัดตั้งองค์กรปกครองส่วนท้องถิ่นกำหนด



## หลักฐานที่ใช้แสดงตนในการลงคะแนนเลือกตั้ง

- ◆ บัตรประจำตัวประชาชน (บัตรที่หมดอายุก็ใช้ได้)
- ◆ บัตรหรือหลักฐานอื่นใดของทางราชการหรือหน่วยงานของรัฐออกให้ที่มีรูปถ่ายและมีเลขประจำตัวประชาชน เช่น
  - บัตรประจำตัวเจ้าหน้าที่ของรัฐ
  - ใบขับขี่
  - หนังสือเดินทาง (พาสปอร์ต) ฯลฯ



## บุคคลต้องห้ามมิให้ใช้สิทธิเลือกตั้ง

บุคคลที่มีลักษณะดังต่อไปนี้ ในวันเลือกตั้งเป็นบุคคลต้องห้ามมิให้ใช้สิทธิเลือกตั้ง

1. เป็นภิกษุ สามเณร นักพรตหรือนักบวช
2. อยู่ในระหว่างถูกเพิกถอนสิทธิเลือกตั้งไม่ว่าคดีนั้นจะถึงที่สุดแล้วหรือไม่
3. ต้องคุมขังอยู่โดยหมายของศาลหรือโดยคำสั่งที่ชอบด้วยกฎหมาย
4. วิกลจริตหรือจิตฟั่นเฟือนไม่สมประกอบ
5. มีลักษณะอื่นตามที่กฎหมายว่าด้วยการจัดตั้งองค์กรปกครองส่วนท้องถิ่นกำหนด



## การเตรียมความพร้อมของผู้มีสิทธิเลือกตั้ง ในการเลือกตั้งท้องถิ่น

### 1. ตรวจสอบรายชื่อผู้มีสิทธิเลือกตั้ง

#### ➤ ก่อนวันเลือกตั้งไม่น้อยกว่า 25 วัน

ตรวจสอบรายชื่อได้ที่ศาลากลางจังหวัด หรือที่ว่าการอำเภอ อปท.  
ที่เลือกตั้งหรือบริเวณใกล้เคียงกับที่เลือกตั้ง

#### ➤ ก่อนวันเลือกตั้งไม่น้อยกว่า 15 วัน

ตรวจสอบรายชื่อจากเอกสารที่แจ้งรายชื่อผู้มีสิทธิเลือกตั้ง  
มายังเจ้าบ้าน

### 2. การเพิ่มชื่อ-ถอนชื่อ

#### ➤ ก่อนวันเลือกตั้งไม่น้อยกว่า 10 วัน

หากพบว่า**ตนเอง**หรือผู้มีชื่ออยู่ในทะเบียนบ้านของตนไม่มีรายชื่อ  
อยู่ในบัญชีรายชื่อผู้มีสิทธิเลือกตั้ง หรือ**เจ้าบ้าน**เห็นว่ามีชื่อบุคคลอื่น  
อยู่ในทะเบียนบ้านของตนโดยไม่ได้อาศัยอยู่จริงให้ยื่นคำร้อง  
ต่อนายทะเบียนอำเภอหรือนายทะเบียนท้องถิ่นเพื่อขอเพิ่มชื่อ-ถอนชื่อ  
พร้อมนำสำเนาทะเบียนบ้านและบัตรประชาชน  
หรือบัตรประจำตัวอื่นใด  
ที่ทางราชการออกให้  
ไปแสดงด้วย





## การแจ้งเหตุที่ไม่อาจไปใช้สิทธิเลือกตั้งได้

ผู้มีสิทธิเลือกตั้งใดที่ไม่อาจไปใช้สิทธิเลือกตั้งได้ เนื่องจากมีเหตุอันสมควร ให้แจ้งเหตุที่ไม่อาจไปใช้สิทธิเลือกตั้งต่อนายทะเบียนอำเภอหรือนายทะเบียนท้องถิ่นที่ตนมีชื่ออยู่ในทะเบียนบ้าน โดยทำเป็นหนังสือ ซึ่งต้องระบุเลขประจำตัวประชาชน และที่อยู่ตามหลักฐานทะเบียนบ้าน ภายใน 7 วันก่อนวันเลือกตั้ง หรือภายใน 7 วันนับแต่วันเลือกตั้ง สามารถแจ้งด้วยตัวเอง หรือมอบหมายให้ผู้อื่นไปยื่นแทน หรือจัดส่งทางไปรษณีย์ลงทะเบียน

## เหตุจำเป็นที่ไม่อาจไปใช้สิทธิเลือกตั้งได้

- มีกิจธุระจำเป็นเร่งด่วนที่ต้องเดินทางไปพื้นที่ห่างไกล
- เจ็บป่วยและไม่สามารถเดินทางไปใช้สิทธิเลือกตั้งได้
- เป็นคนพิการหรือทุพพลภาพ หรือผู้สูงอายุและไม่สามารถเดินทางไปใช้สิทธิเลือกตั้งได้
- เดินทางออกนอกราชอาณาจักร
- มีถิ่นที่อยู่ห่างไกลจากที่เลือกตั้งเกินกว่า 100 กิโลเมตร
- ได้รับคำสั่งจากทางราชการให้ไปปฏิบัติหน้าที่นอกเขตเลือกตั้ง
- มีเหตุสุดวิสัยหรือเหตุอื่นที่ กกต. กำหนด

กรณีที่ผู้มีสิทธิเลือกตั้งได้แจ้งเหตุไว้แล้ว หากในวันเลือกตั้งเหตุดังกล่าวได้สิ้นสุดลง ผู้มีสิทธิเลือกตั้งสามารถไปใช้สิทธิเลือกตั้งที่หน่วยเลือกตั้งได้

## หากไม่ไปใช้สิทธิเลือกตั้งจะถูกจำกัดสิทธิ ดังนี้

1

สมัครรับเลือกตั้งเป็น ส.ส. หรือ ส.ถ.หรือ ผ.ถ.  
หรือสมัครรับเลือกเป็น ส.ว.

2

สมัครรับเลือกเป็นกำนันและผู้ใหญ่บ้าน

3

เข้าชื่อร้องขอให้ถอดถอน ส.ถ. หรือ ผ.ถ.

4

ดำรงตำแหน่งข้าราชการการเมือง และข้าราชการรัฐสภา  
ฝ่ายการเมือง

5

ดำรงตำแหน่งรองผู้บริหารท้องถิ่น เลขานุการ  
ผู้บริหารท้องถิ่น ผู้ช่วยเลขานุการผู้บริหารท้องถิ่น  
ประธานที่ปรึกษาผู้บริหารท้องถิ่น ที่ปรึกษาผู้บริหาร  
ท้องถิ่น หรือคณะที่ปรึกษาผู้บริหารท้องถิ่น

6

ดำรงตำแหน่งเลขานุการประธานสภาท้องถิ่น  
ผู้ช่วยเลขานุการประธานสภาท้องถิ่น และเลขานุการ  
รองประธานสภาท้องถิ่น

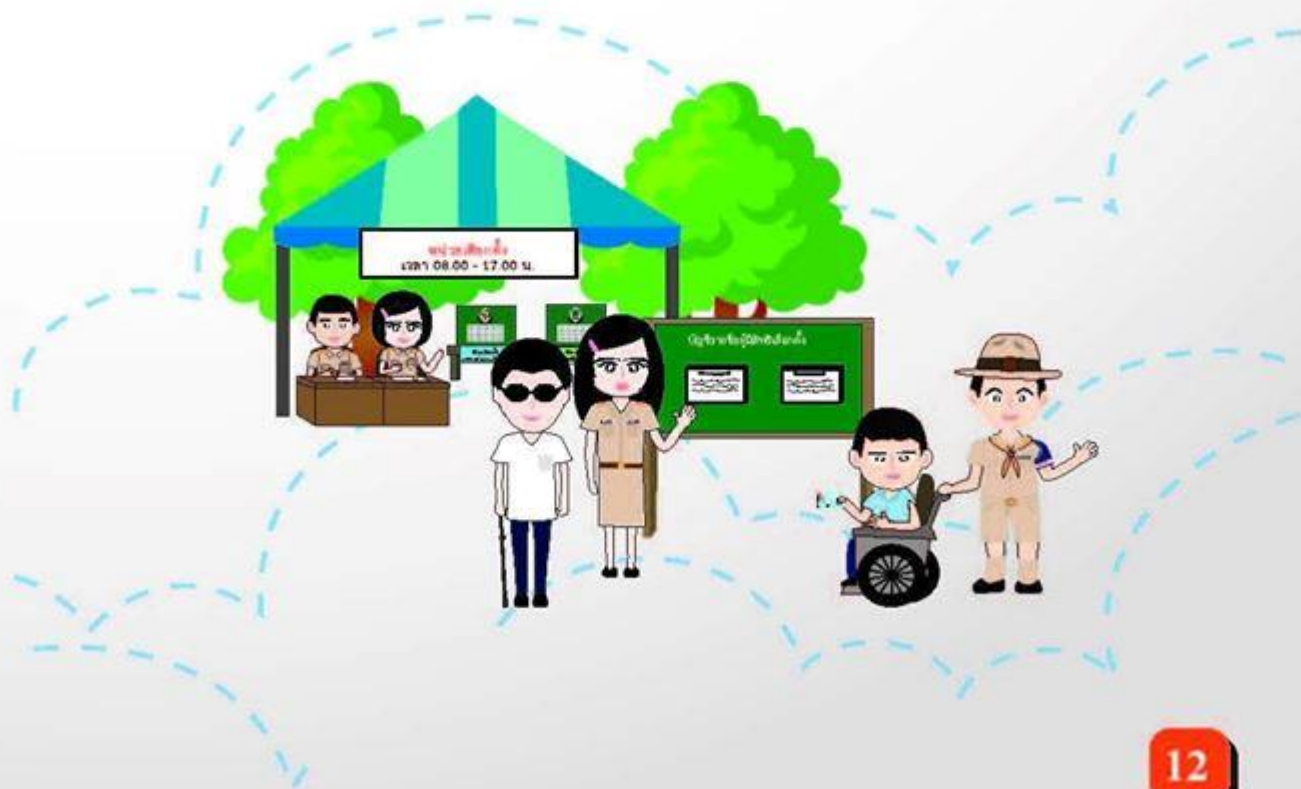
การถูกจำกัดสิทธิ กำหนดเวลาครั้งละ 2 ปี



## การอำนวยความสะดวกแก่คนพิการหรือทุพพลภาพ หรือผู้สูงอายุในการลงคะแนนเลือกตั้ง

กกต. ได้จัดให้มีการอำนวยความสะดวกในการออกเสียงลงคะแนน แก่คนพิการหรือทุพพลภาพ หรือผู้สูงอายุไว้เป็นพิเศษหรือจัดให้มีการช่วยเหลือในการออกเสียงลงคะแนนภายใต้การกำกับดูแลของ กปน.

ในการช่วยเหลือดังกล่าว ต้องให้บุคคลนั้นได้ออกเสียงลงคะแนน ด้วยตนเองตามเจตนาของบุคคลนั้น เว้นแต่ลักษณะทางกายภาพ ทำให้ไม่สามารถทำเครื่องหมายลงในบัตรเลือกตั้งได้ ให้บุคคลอื่นหรือ กปน. เป็นผู้กระทำการแทน โดยความยินยอมและเป็นไปตามเจตนา ของคนพิการหรือทุพพลภาพ หรือผู้สูงอายุนั้น ทั้งนี้ ให้ถือว่าเป็น การออกเสียงลงคะแนนโดยตรงและลับ





## ขั้นตอนการลงคะแนนเลือกตั้ง

### 1 ตรวจสอบรายชื่อ

ตรวจสอบรายชื่อ และลำดับที่  
จากบัญชีรายชื่อ ที่ประกาศไว้หน้าที่เลือกตั้ง

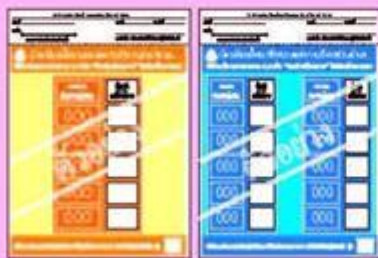


### 2 ยื่นหลักฐานแสดงตน



ยื่นบัตรประจำตัวประชาชน หรือบัตร  
หรือหลักฐานที่ทางราชการ  
หรือหน่วยงานของรัฐออกให้  
ที่มีรูปถ่ายและมีเลขประจำตัว  
ประชาชน

### 3 รับบัตรเลือกตั้ง



ลงลายมือชื่อ หรือพิมพ์ลายนิ้ว  
หัวแม่มือลงที่ต้นขั้วบัตรเลือกตั้ง  
รับบัตรเลือกตั้ง 2 ใบ ได้แก่

บัตรเลือกตั้งผู้บริหารท้องถิ่น และ

บัตรเลือกตั้งสมาชิกสภาท้องถิ่น

#### 4 ทำเครื่องหมายกากบาท



เข้าคูหาลงคะแนนทำเครื่องหมายกากบาท (x)  
ลงในช่องทำเครื่องหมาย เลือกผู้สมัครได้  
ไม่เกินจำนวนสมาชิกสภาท้องถิ่นหรือ  
ผู้บริหารท้องถิ่น หากไม่ต้องการเลือก  
ผู้สมัครผู้ใด ให้ทำเครื่องหมายกากบาท (x)  
ในช่องไม่เลือกผู้สมัครผู้ใด แล้วพับบัตรเลือกตั้ง

#### 5 หย่อนบัตรเลือกตั้งด้วยตัวเอง



นำบัตรเลือกตั้งที่พับเรียบร้อยแล้ว  
หย่อนใส่ลงในที่พับบัตรเลือกตั้ง  
ด้วยตนเอง

เวลาลงคะแนนเลือกตั้ง  
ตั้งแต่เวลา 08.00 น. - 17.00 น.



## การกระทำผิดกฎหมายเลือกตั้งท้องถิ่น

### ห้ามมิให้

- 1 ผู้ใดซึ่งรู้อยู่แล้วว่าตนเป็นผู้ไม่มีสิทธิเลือกตั้งพยายามออกเสียงลงคะแนน หรือออกเสียงลงคะแนน
- 2 ผู้ใดจงใจกระทำด้วยประการใดๆ ให้บัตรเลือกตั้งที่ตนได้รับจาก กปน. ขำรุดหรือเสียหาย หรือให้เป็นบัตรเสีย หรือกระทำด้วยประการใดๆ แก่บัตรเสียเพื่อให้เป็นบัตรที่ใช้ได้
- 3 ผู้ใดซึ่งมิได้มีสัญชาติไทยเข้ามามีส่วนช่วยเหลือในการเลือกตั้ง
- 4 ผู้ใดเล่นหรือจัดให้มีการเล่นการพนันชั้นต่อใดๆ เกี่ยวกับผลของการเลือกตั้ง
- 5 ผู้ใดหาเสียงเลือกตั้งโดยวิธีการใดๆ อันเป็นคุณหรือเป็นโทษแก่ผู้สมัคร นับตั้งแต่วันที่ 18.00 น. ของวันก่อนวันเลือกตั้งหนึ่งวันจนถึงสิ้นสุดวันเลือกตั้ง

ห้าม





- 6 ผู้ใช้เครื่องมือหรืออุปกรณ์ใดถ่ายภาพบัตรเลือกตั้ง เพื่อให้เห็นเครื่องหมายลงคะแนนในคูหาเลือกตั้ง
- 7 ผู้ใดขาย จำหน่าย จ่ายแจก หรือจัดเลี้ยงสุราทุกชนิด ในเขตเลือกตั้ง ในระหว่างเวลา 18.00 น. ของวันก่อนวันเลือกตั้งหนึ่งวัน จนถึงเวลา 18.00 น. ของวันเลือกตั้ง
- 8 ผู้มีสิทธิเลือกตั้งเรียก รับ หรือยอมจะรับเงิน ทรัพย์สิน หรือประโยชน์อื่นใดสำหรับตนเองหรือผู้อื่น เพื่อลงคะแนนเลือกหรือไม่เลือกผู้สมัครใดหรืองดเว้นไม่ลงคะแนนให้แก่ผู้สมัครใด
- 9 ผู้ใดกระทำการอันเป็นเท็จเพื่อให้ผู้อื่นเข้าใจผิดว่าผู้สมัครผู้ใดกระทำการฝ่าฝืนหรือไม่ปฏิบัติตามกฎหมายเลือกตั้ง หรือเพื่อจะแก่งแย่งให้ผู้สมัครผู้ใดถูกเพิกถอนสิทธิเลือกตั้ง หรือสิทธิสมัครรับเลือกตั้ง
- 10 ผู้ใดจงใจทำเครื่องหมายโดยวิธีใดไว้ที่บัตรเลือกตั้ง นอกจากเครื่องหมายที่ลงคะแนน
- 11 ผู้ใดนำบัตรเลือกตั้งออกไปจากที่เลือกตั้ง เว้นแต่เป็นการกระทำตามหน้าที่และอำนาจ

การดำเนินการกรณีการเลือกตั้ง  
มิได้เป็นไปโดยสุจริตหรือเที่ยงธรรม

ก่อนประกาศผลการเลือกตั้ง  
(กต. มีอำนาจ : คำสั่ง กต. ให้เป็นที่สุด)

สั่งเลือกตั้งใหม่  
(ใบเหลือง)

สั่งระงับสิทธิสมัครรับเลือกตั้ง  
ไว้เป็นการชั่วคราว  
เป็นระยะเวลาไม่เกิน 1 ปี  
(ใบส้ม)

(เมื่อ กต. มีคำสั่งให้เลือกตั้งใหม่ (ใบเหลือง) หรือมีคำสั่งระงับสิทธิสมัครรับเลือกตั้งไว้เป็นการชั่วคราวเป็นระยะเวลาไม่เกิน 1 ปี ให้ กต. ยื่นคำร้องต่อศาลอุทธรณ์เพื่อพิจารณาเพิกถอนสิทธิสมัครรับเลือกตั้งหรือเพิกถอนสิทธิเลือกตั้งต่อไป)

## ลักษณะของคนที่ควรเลือกเป็นผู้แทน

คนที่ควรเป็นผู้แทนของท้องถิ่น ควรมีลักษณะต่อไปนี้

- เป็นคนที่อาศัยอยู่ในท้องถิ่น รับรู้ปัญหาของท้องถิ่น
- มีคุณธรรมและมีความเสียสละ
- มีการหาเสียงอย่างสร้างสรรค์ โดยไม่ทำผิดกฎหมาย
- เข้าถึงประชาชนในพื้นที่อย่างสม่ำเสมอ เข้าใจปัญหาที่เกิดขึ้น และนำมาแก้ไข เสนอนโยบายที่เป็นประโยชน์ต่อประชาชน และท้องถิ่นนั้นๆ
- รับฟังความคิดเห็นและเปิดโอกาสให้ประชาชนมีส่วนร่วม ในการแก้ไขปัญหา เพื่อร่วมกันพัฒนาท้องถิ่น
- เป็นแบบอย่างที่ดีของการรู้จักรักษาประโยชน์ส่วนรวม
- มีบทบาทในการส่งเสริมและพัฒนาประชาธิปไตย





## การเลือกตั้งท้องถิ่นที่ไม่สุจริตส่งผลเสียหายอย่างไร

- ทำลายการปกครองระบอบประชาธิปไตย
- กกต. อาจสั่งให้มีการเลือกตั้งใหม่ ทำให้ท้องถิ่นต้องใช้งบประมาณซึ่งมาจากภาษีของพวกเรา เพื่อจัดการเลือกตั้งใหม่ทำให้สิ้นเปลืองงบประมาณ
- ได้ผู้แทนที่มุ่งเข้าไปแสวงหาผลประโยชน์ส่วนตนมากกว่ามุ่งพัฒนาท้องถิ่น
- ประชาชนและท้องถิ่นจะไม่ได้รับการดูแลแก้ไขปัญหาและพัฒนาอย่างแท้จริง



## การคัดค้านการเลือกตั้ง

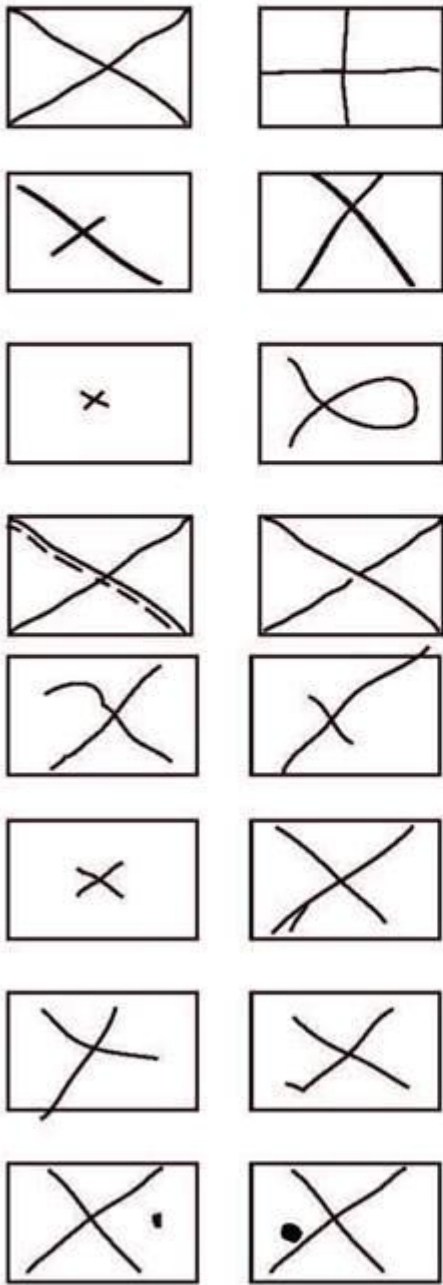
หากผู้มีสิทธิเลือกตั้งหรือผู้สมัครรับเลือกตั้งเห็นว่า การเลือกตั้งในเขตเลือกตั้งที่ตนมีสิทธิเลือกตั้ง หรือที่ตนสมัครรับเลือกตั้งมิได้เป็นไปโดยสุจริตหรือเที่ยงธรรม หรือไม่ชอบด้วยกฎหมาย มีสิทธิยื่นคัดค้านต่อ กกต. ได้

สำหรับระยะเวลาในการยื่นคัดค้านนั้น อาจยื่นได้ตั้งแต่วันที่ประกาศให้มีการเลือกตั้งจนถึง 30 วันนับแต่วันประกาศผลการเลือกตั้ง **เว้นแต่การคัดค้านเกี่ยวกับ**

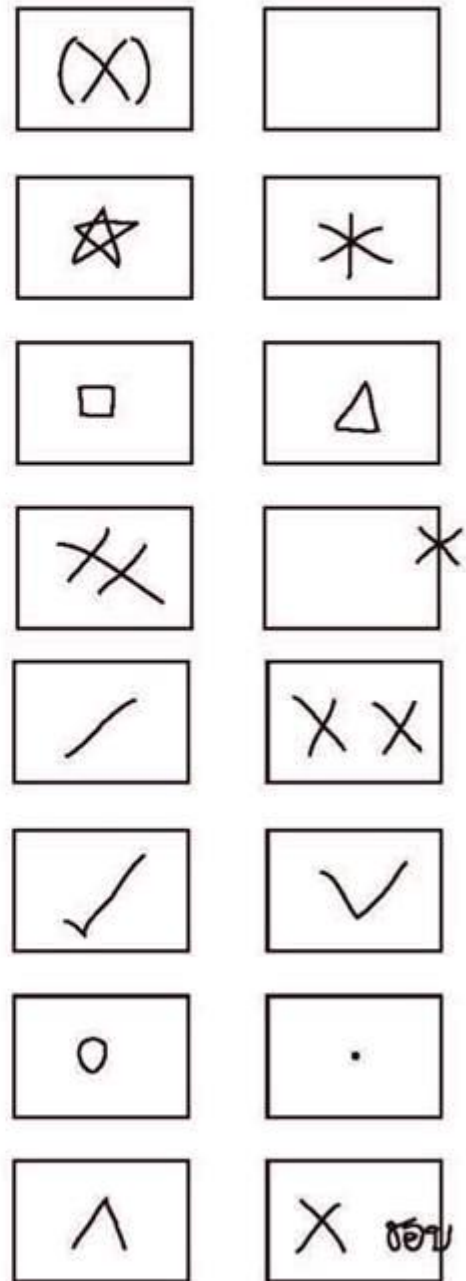
1. ค่าใช้จ่ายในการเลือกตั้งของผู้สมัคร หรือการยื่นบัญชีรายรับและรายจ่ายในการเลือกตั้งของผู้สมัคร อาจยื่นคัดค้านได้ตั้งแต่วันที่เลือกตั้งจนถึง 180 วันนับแต่วันประกาศผลการเลือกตั้ง
2. การนับคะแนนให้คัดค้านในระหว่างเวลาที่ยังนับคะแนนไม่แล้วเสร็จ หรือในกรณีคัดค้านการรวมคะแนน ให้คัดค้านก่อนประกาศผลการนับคะแนนที่หน่วยเลือกตั้ง

# ตัวอย่าง ลักษณะบัตรดี - บัตรเสีย

## บัตรดี



## บัตรเสีย





# ข้อสิทธิ ขาดเสี่ยง **มีความผิด**



มีโทษจำคุก 1-10 ปี และปรับ 20,000-200,000 บาท  
หรือทั้งจำทั้งปรับ และเพิกถอนสิทธิเลือกตั้ง 20 ปี



สำนักงานคณะกรรมการการเลือกตั้ง  
ศูนย์ราชการเฉลิมพระเกียรติฯ อาคารบี  
ถนนแจ้งวัฒนะ เขตหลักสี่ กรุงเทพฯ 10210  
โทรศัพท์ 1444 [www.ect.go.th](http://www.ect.go.th)  
หรือสำนักงานคณะกรรมการการเลือกตั้งประจำจังหวัด