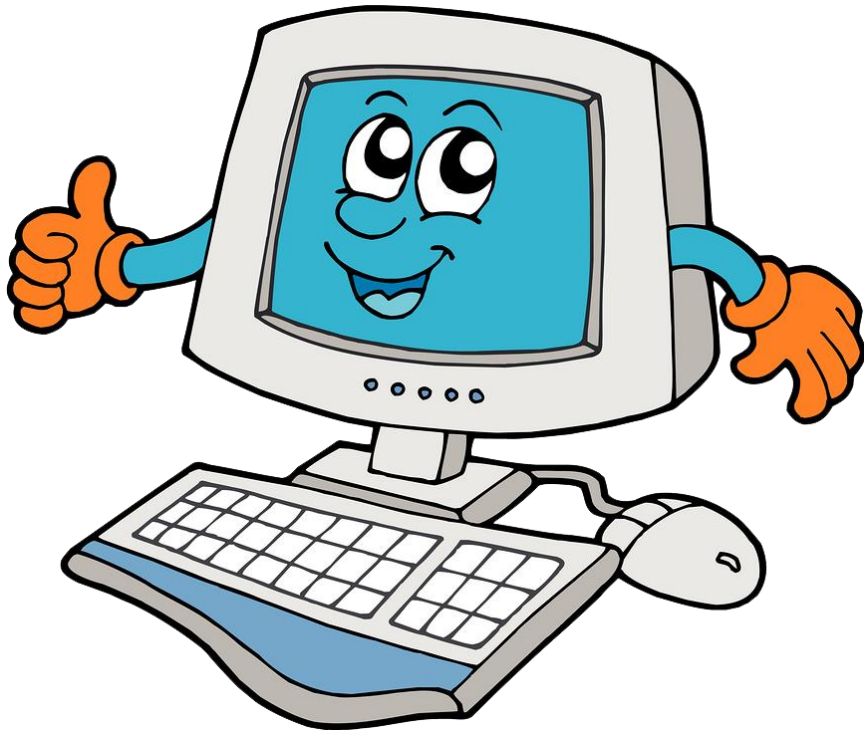


คู่มือการแก้ปัญหาคอมพิวเตอร์เบื้องต้นที่พบเป็นประจำในสำนักงาน



ฝ่ายนโยบายและแผนงาน
กองยุทธศาสตร์และงบประมาณ
องค์การบริหารส่วนจังหวัดลพบุรี

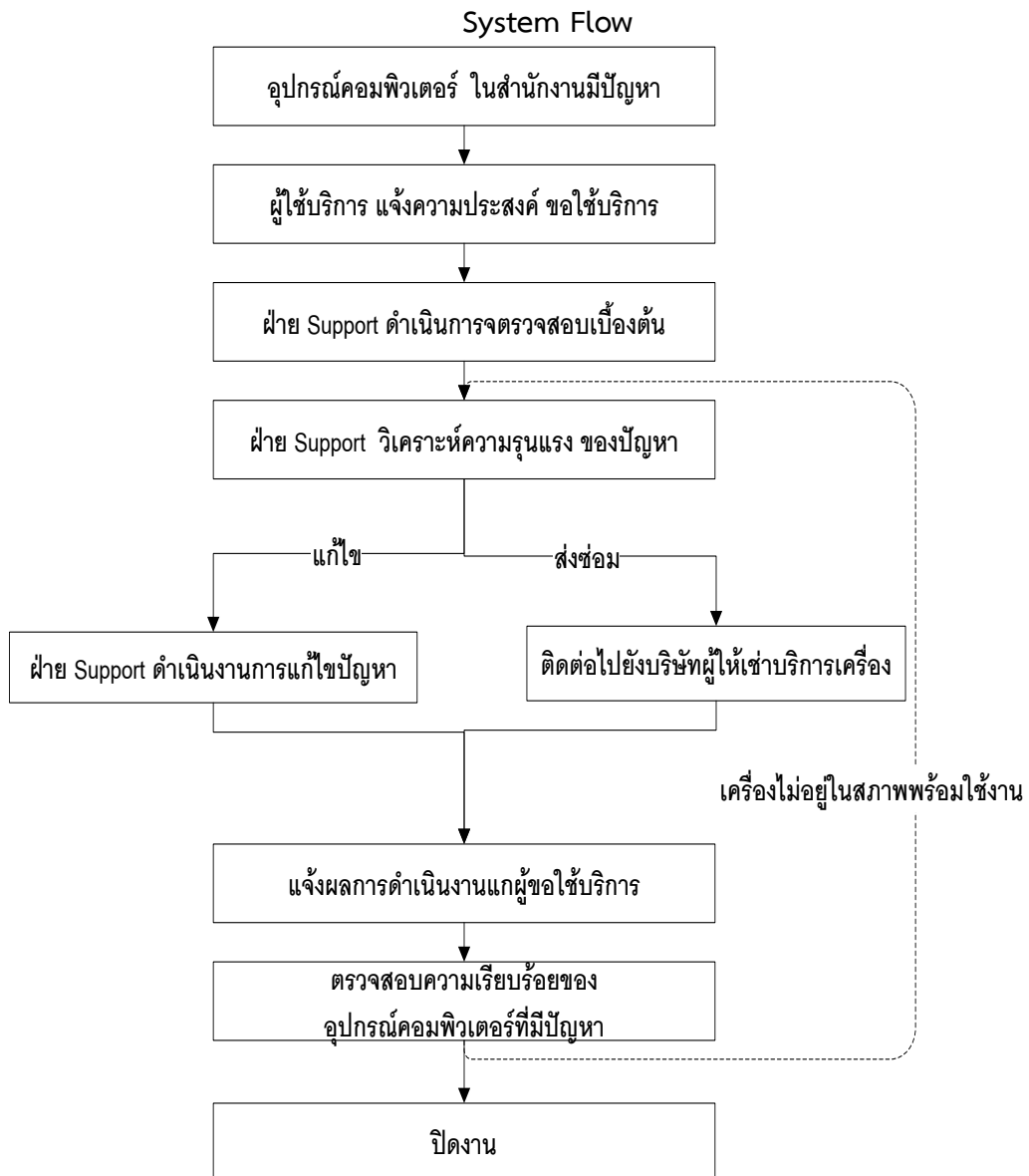
สารบัญ

ขอบเขตของงาน	1
ขั้นตอนการปฏิบัติงาน	1
ปัญหาที่พบเป็นประจำในสำนักงาน/เปิดเครื่องไม่ติด	2
เปิดเครื่องได้แต่ไม่สามารถบูตเครื่องได้	2
เครื่องพิมพ์ไม่สามารถใช้งานได้	3
วิธีการติดตั้งเครื่องพิมพ์	4
วิธีที่ 1	4
วิธีที่ 2	6
วิธีที่ 3	7
System Tools	7
Disk Cleanup	8
Disk Defragmenter	10
วิธีแก้ไวรัสซ่อนไฟล์ใน USB	11
ไวรัสคอมพิวเตอร์ คืออะไร	12
วิธีป้องกันไวรัส	13
รวมวิธีแคปหน้าจอคอมพิวเตอร์ ไม่ต้องลงโปรแกรม	13
แคปหน้าจอด้วย Print Screen	13
แคปหน้าจอด้วยปุ่ม Windows Key + Print Screen	14
แคปหน้าจอเพียงหน้าต่างเดียว	15
แคปหน้าจอด้วย Snip & Sketch	16
แคปหน้าจอด้วยโปรแกรม Snipping Tool	18
วิธีการอัปเดต Windows 7,8.1 และ 10	20
Windows 7 และ 8.1	20
Windows 10	21

■ ขอบเขตของงาน

1. ปฏิบัติงาน การแก้ไขปัญหา เกี่ยวกับอุปกรณ์คอมพิวเตอร์ ภายในสำนักงานองค์การบริหารส่วนจังหวัดลพบุรี
2. จัดเตรียมอุปกรณ์ เกี่ยวกับคอมพิวเตอร์ทดแทน ในกรณีที่อุปกรณ์ที่ใช้งานในปัจจุบัน ไม่สามารถใช้งานได้
3. ติดต่อ กับ บริษัท หรือห้างร้านให้เช่าอุปกรณ์คอมพิวเตอร์ภายในสำนักงาน องค์การบริหารส่วนจังหวัดลพบุรี

■ ขั้นตอนการปฏิบัติงาน



ปัญหาที่พบเป็นประจำในสำนักงาน

เปิดเครื่องไม่ติด

เมื่อเปิดเครื่องคอมพิวเตอร์แล้ว แต่ไม่มีปฏิกิริยาใด ๆ ปรากฏขึ้นมาเลยให้ผู้ใช้ลองสำรวจดังต่อไปนี้

1. ให้ลองดูที่ด้านหลังเครื่องสายไฟที่เสียบเข้าทางด้านหลังเครื่องนั้นยังคงเสียบอยู่หรือไม่หรือว่าสายที่เสียบอยู่หลวมหรือไม่
2. สายไฟที่เสียบเข้ากับปลั๊กไฟนั้น ได้เสียบอยู่หรือไม่
3. ในกรณีที่ใช้ปลั๊กพ่วงก็ต้องให้แน่ใจว่าฟิวส์ของปลั๊กที่พ่วงนั้นไม่ขาด
4. ตรวจสอบดูสายไฟว่าอยู่ในสภาพที่ดี ไม่มีรอยตัดต่อหรือรอยไหม้

เปิดเครื่องได้แต่ไม่สามารถบูตเครื่องได้

การที่สามารถเปิดเครื่องได้ แต่ไม่สามารถบูตเครื่องได้นั้นอาจมีสาเหตุมาจาก

1. มีเสียบปั๊บสั้น ๆ ติดต่อกัน ตอนเปิดเครื่องและไม่เห็นอะไรอีกเลย

เกิดจาก RAM ที่เสียบอยู่ในช่องเสียบหลวม หรือ ภายในเครื่องมีความสกปรกให้ทำการถอด RAM ออกจาก Slot และให้นำยางลบดินสอมาถูบริเวณทองแดง เพื่อทำให้หน้าสัมผัสกับทองแดง มีความสะอาดมากขึ้น

ทางแก้ไข ดูช่องเสียบ RAM ว่าแน่นหรือไม่หากไม่แน่นให้เสียบใส่ใหม่

2. Keyboard Fail

Keyboard Fail เกิดจากสายที่ใช้ในการต่อ Keyboard เข้าสู่เครื่องคอมพิวเตอร์นั้นหลวมหรือไม่แน่น ทางแก้ไข ทำได้โดยการลองขยับสาย Keyboard ดูว่าจะสามารถให้การได้หรือไม่ถ้ายังไม่สามารถ ใช้การได้ให้ลองดูที่ Keyboard ว่ามีปฏิกิริยาใด ๆ เมื่อตอนที่ Boot เครื่องหรือไม่ถ้าไม่มีปัญหาอาจเกิดจาก Keyboard เสีย

3. ไม่มีสัญญาณภาพที่จอมอนิเตอร์

เกิดขึ้นได้หลายสาเหตุ เช่น ไม่มีไฟฟ้า หรือเสียบสายสัญญาณไม่แน่น

ทางแก้ไข ให้สังเกตที่หน้าจอบว่ามีสัญญาณไฟเข้าหรือ ไม่ถ้ามีให้ลองดูที่สายสัญญาณที่เสียบอยู่หลังหน้าจอบ และต่อไปยังเครื่องคอมพิวเตอร์ว่าได้เสียบแน่นดีอยู่ หรือไม่ ถ้าไม่มีสัญญาณไฟ หรือว่าสายสัญญาณเสียบไม่แน่นให้ทำการเสียบให้แน่น และดูผลอีกครั้งถ้ายังไม่ได้ผลควรให้ส่งให้ช่างผู้ชำนาญทำการซ่อม

4. เครื่องค้างไม่ทำงานตามปกติ (Hang)

ทางแก้ไข กดปุ่ม CTRL-ALT และ DELETE พร้อม ๆ กัน หรือการกดปุ่ม RESET ที่เครื่อง และ ลองเรียกโปรแกรมดูอีกครั้งหากยังทำงานไม่ได้ให้ลองติดตั้งโปรแกรมนั้นใหม่อีกครั้งให้ดูว่าโปรแกรมที่ทำงานอยู่นั้นมีประโยชน์ NO Response อยู่หรือไม่ ถ้าไม่มีแสดงว่าเครื่องอาจจะทำงานหลายอย่างพร้อมกันทำให้งานช้า ให้รอสักครู่แล้วดูว่างานได้หรือไม่

ถ้าโปรแกรมที่ทำงานอยู่นั้นมีคำว่า No Response อยู่ให้ทำการปิดโปรแกรมนั้นโดยการกดปุ่ม End Task แล้วทำการเปิดโปรแกรมนั้นใหม่อีกครั้ง ถ้ายังไม่ได้ให้ทำการ Restart เครื่อง โดยกด Ctrl-Alt-Delete พร้อม ๆ กันหรือ ให้การกดปุ่ม Reset ที่ตัวเครื่อง

The screenshot shows the Windows Task Manager Performance tab. The system resources are: CPU 4%, Memory 49%, Disk 0%, and Network 0%. The 'Apps (5)' section lists: Google Chrome (20) (0.4% CPU, 531.0 MB Memory), Microsoft Word (0.2% CPU, 208.6 MB Memory), Task Manager (0.1% CPU, 17.1 MB Memory, 0.1 MB/s Disk), Windows Command Processor (0% CPU, 6.3 MB Memory), and Windows Explorer (0.5% CPU, 39.1 MB Memory). The 'Background processes (76)' section lists: acdID InTouch2 (0% CPU, 1.0 MB Memory), Adobe Acrobat Update Service (0% CPU, 0 MB Memory), Antimalware Service Executable (0% CPU, 101.3 MB Memory, 0.1 MB/s Disk), Apache HTTP Server (32 bit) (0% CPU, 0.3 MB Memory), another Apache HTTP Server (32 bit) (0% CPU, 0.1 MB Memory), and Application Frame Host (0% CPU, 3.2 MB Memory).

Name	Status	4% CPU	49% Memory	0% Disk	0% Network
Apps (5)					
Google Chrome (20)		0.4%	531.0 MB	0 MB/s	0 Mbps
Microsoft Word		0.2%	208.6 MB	0 MB/s	0 Mbps
Task Manager		0.1%	17.1 MB	0.1 MB/s	0 Mbps
Windows Command Processor ...		0%	6.3 MB	0 MB/s	0 Mbps
Windows Explorer		0.5%	39.1 MB	0 MB/s	0 Mbps
Background processes (76)					
acdID InTouch2		0%	1.0 MB	0 MB/s	0 Mbps
Adobe Acrobat Update Service (...)		0%	0 MB	0 MB/s	0 Mbps
Antimalware Service Executable		0%	101.3 MB	0.1 MB/s	0 Mbps
Apache HTTP Server (32 bit)		0%	0.3 MB	0 MB/s	0 Mbps
Apache HTTP Server (32 bit)		0%	0.1 MB	0 MB/s	0 Mbps
Application Frame Host		0%	3.2 MB	0 MB/s	0 Mbps

เครื่องพิมพ์ไม่สามารถใช้งานได้

ปัญหาจากการที่ไม่สามารถ Print งานได้นั้นเกิดจาก

1. ไม่ได้เปิดเครื่อง Printer ไว้
2. กระดาษหมด ต้องเติมกระดาษใหม่
3. กระดาษติด ให้เปิดเครื่องพิมพ์และดึงกระดาษออก ปิดเครื่องและเปิดใหม่
4. ไม่ได้ Install Printer ซึ่งวิธีการแก้ปัญหาที่ทำได้โดยการโหลด Driver เข้าไป และทำการติดตั้งให้สมบูรณ์
5. สำหรับการ Share Printer ในระบบ network นั้น ปัญหาอาจเกิดจาก Printer Server ไม่ได้เปิดหรือไม่มี การติดตั้งค่า Set Permission ไว้ให้สามารถ Print ได้ปัญหานี้สามารถ แก้ได้โดยการติดต่อไปยังผู้บริหารระบบ (System Admin) เพื่อทำการแก้ไข (Print Permission)
6. ปัญหาจากเครื่อง Printer เองเช่น ในกรณีของเครื่อง Laser Printer ถ้าหมึกหมดจะไม่สามารถ ทำการ Print ได้

การติดตั้งเครื่องพิมพ์นั้นต้องมีการเลือก Driver สำหรับเครื่องพิมพ์นั้นๆ โดยส่วนใหญ่แล้ว Driver จะมีมาให้พร้อมๆกับเครื่องพิมพ์ เมื่อเราซื้อเครื่องพิมพ์มาอยู่แล้วซึ่งผู้ใช้ควรทำการเก็บแผ่น Driver นี้ไว้ใช้ในอนาคตสำหรับเครื่องพิมพ์บางรุ่นซึ่งเป็นเครื่องพิมพ์ทั่วไป นั้นจะมี Drive ไว้ให้อยู่แล้วเพียงแต่ทางผู้จำหน่ายจำเป็นต้องทราบรุ่น และบริษัทที่ผลิตเครื่องพิมพ์นั้น ๆ เพื่อการเลือก Driver ที่ถูกต้อง

การเลือก Driver สำหรับเครื่องพิมพ์ไม่ถูกต้องนั้น บางครั้งอาจทำให้ผู้ใช้สามารถใช้เครื่องพิมพ์นั้น ๆ ได้แต่อาจจะไม่ดีเท่าที่ควร เช่น มีเครื่องพิมพ์ HP อยู่ รุ่น 1010 แต่ไม่มี Driver ของรุ่นนี้อยู่ การเลือก Driver ของรุ่น 1010 ก็สามารถใช้เครื่องพิมพ์นั้นได้ แต่ผลที่ได้มาจะไม่ดีเท่ากับการใช้ Driver ที่ถูกต้อง

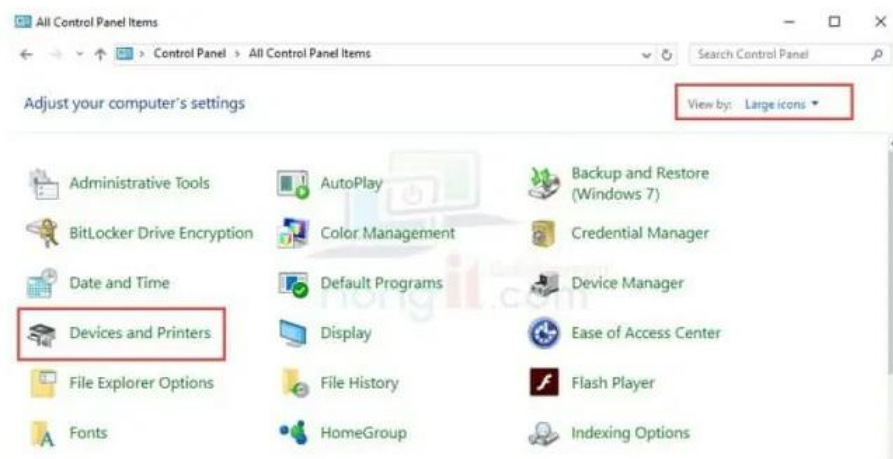
วิธีการติดตั้งเครื่องพิมพ์

การเพิ่ม Printer โดยแบ่งออกเป็น 3 วิธี และนำไปตั้งค่าใน Windows 7, Windows 8.1 และ Windows 10 ได้ดังนี้

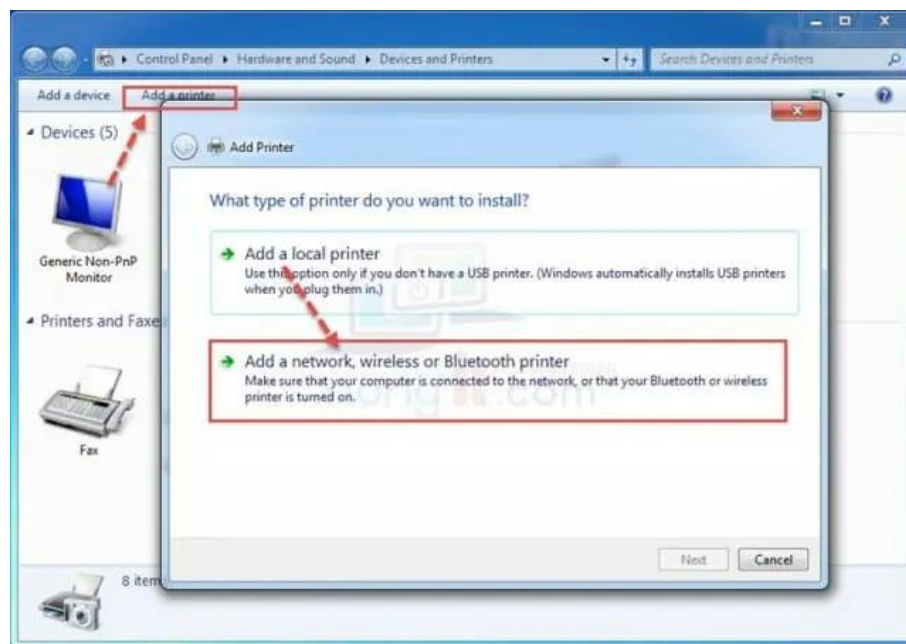
1. แอด Printer โดยผ่าน Devices and Printers
2. แอดโดยผ่าน My Network
3. แอดโดยผ่าน Address location “\\computer name”

วิธีที่ 1

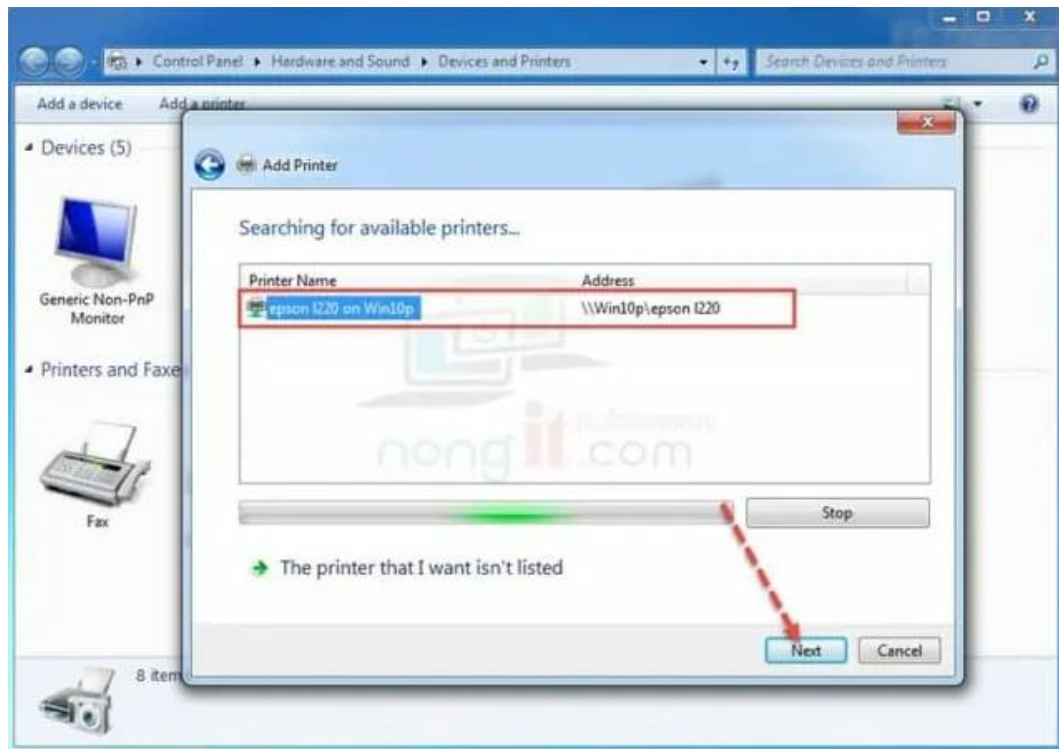
1.1 การตั้งค่าใช้ได้กับ windows อื่นๆ ให้เปิดไปที่ Control Panel จากนั้นคลิก Devices and Printers จากนั้นคลิก Add a Printer



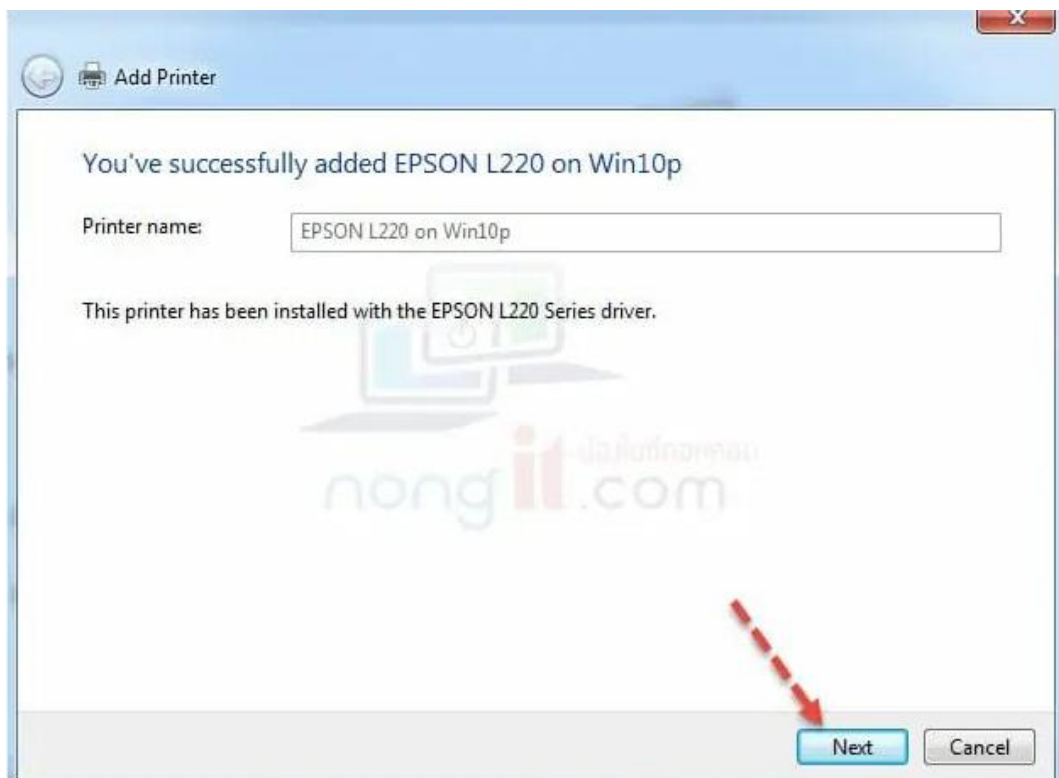
1.2 คลิกเลือก Add a Printer และเลือก Add a network, wireless or Bluetooth Printer



1.3 เครื่องจะค้นหาคอมพิวเตอร์ที่เปิดแชร์ Printer เมื่อเจอ Printer ที่ต้องการให้คลิกเลือกแล้ว คลิกปุ่ม Next



1.4 รอให้ติดตั้งจนเรียบร้อย แล้ว คลิก Next



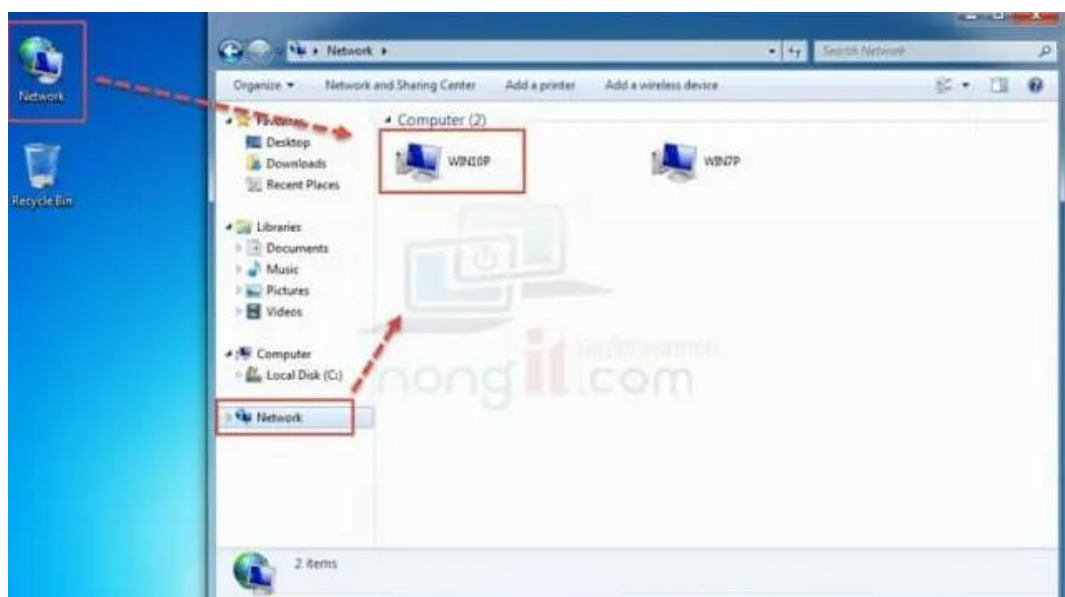
1.5 หน้านี้สามารถคลิก print a test page เพื่อทดสอบ Print ได้ เสร็จแล้วคลิกปุ่ม Finish



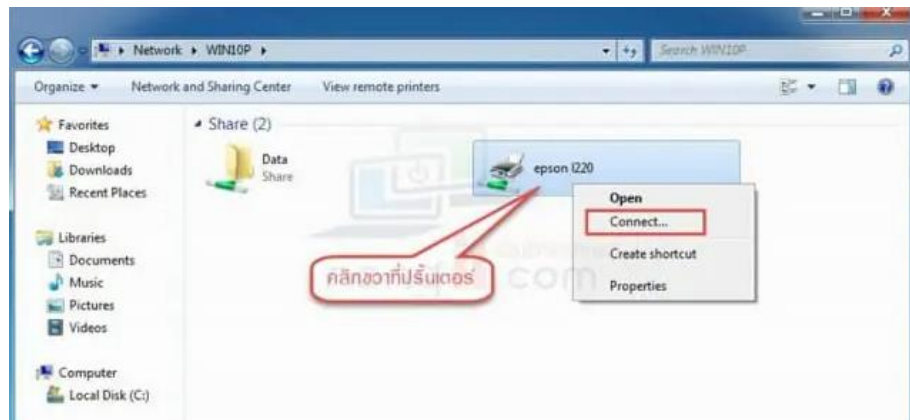
วิธีที่ 2

วิธีนี้จะเพิ่มเติมสำหรับคนที่ทำตามวิธีที่ 1 แล้วค้นหาเครื่องที่เปิดแชร์ Printer ไม่เจอ

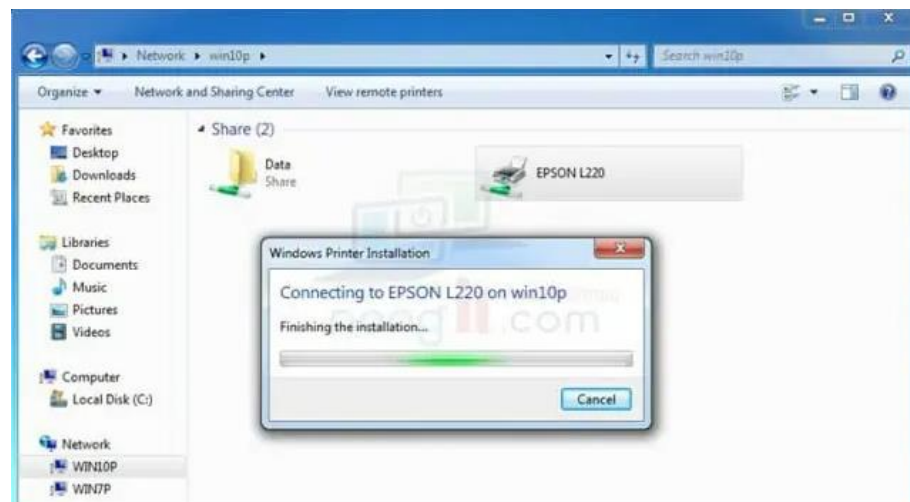
2.1 เปิดไปที่ My Network หรือ Network จากนั้นจะเจอเครื่องคอมพิวเตอร์ที่อยู่ในวงแลนเดียวกัน โดยจะแสดงเป็นชื่อเครื่อง (Computer name) ให้ดับเบิลคลิกที่เครื่องที่เปิดแชร์ Printer ได้



2.2 จากนั้นจะเจอ Printer ที่ได้เปิดแชร์ไว้ ให้คลิกขวาที่ Printer แล้วเลือก Connect



2.3 รอจนติดตั้ง Printer เสร็จ ปิดหน้าต่าง Network เป็นอันเสร็จ



วิธีที่ 3

วิธีนี้จะเพิ่มเติมสำหรับคนที่ทำตามวิธีที่ 2 แล้วค้นหาเครื่องที่เปิดแชร์ Printer ไม่เจอ

3.1 เปิด File explorer หรือ This PC จากนั้นที่ช่อง Address ให้พิมพ์ “\\computer name หรือ 192.168.x.xx” ชื่อเครื่องหรือไอพี ของเครื่องที่เปิดแชร์ Printer ไว้ จากนั้นกด Enter



3.2 จากนั้นทำตามขั้นตอนที่ 2 ข้อที่ 2 จนเสร็จ

3.3 จะสามารถใช้งาน Printer ร่วมกันได้



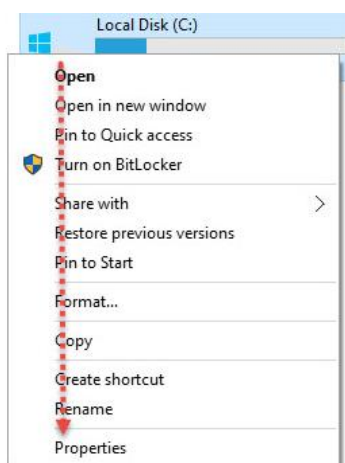
System Tools

System Tools เป็นที่รวมเครื่องมือซึ่งสามารถใช้จัดการ windows ให้ทำงานได้อย่างมีประสิทธิภาพ สูงสุด มีความสำคัญต่อระบบคอมพิวเตอร์อย่างมากถ้าหากปราศจาก System Tools แล้วคอมพิวเตอร์ อาจจะมีปัญหากับการใช้งานได้ เครื่องมือ System Tools มีหลายอย่าง แต่ที่สำคัญและใช้งานบ่อยๆ มีดังนี้

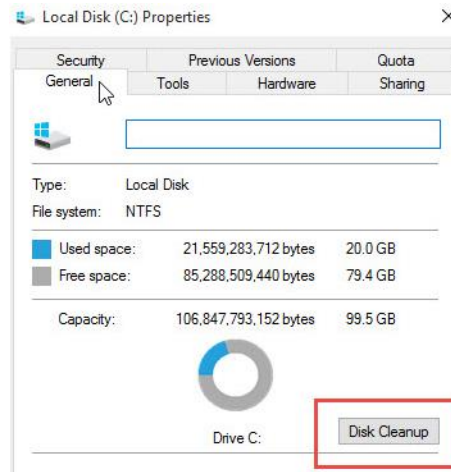
1. Disk Cleanup

สำหรับ Windows 10 และต้องการทำการลบไฟล์ขยะของ Windows 10 วิธีการลบไฟล์ขยะของ Windows ที่ระบบของ Windows นั้นๆ ไม่ได้ใช้งานแล้ว ต้องการลบไฟล์ขยะเหล่านั้นเพื่อคืนพื้นที่กลับมาให้กับ Drive C โดยวิธีการทำนั้น คือ การทำ Disk Cleanup ของ Windows 10 โดยขั้นตอนการลบไฟล์ขยะของ Windows มีขั้นตอนดังนี้

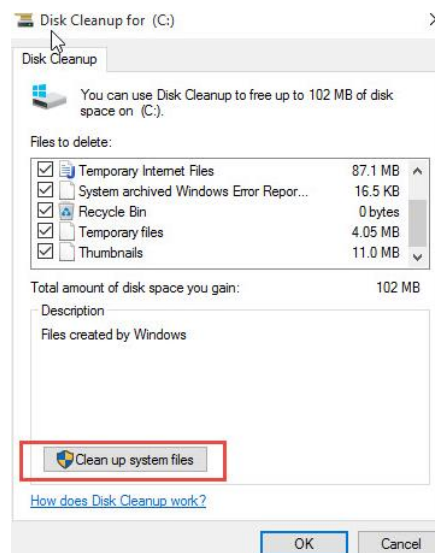
1.1 ทำการคลิกขวาที่ Drive C > เลือก Properties



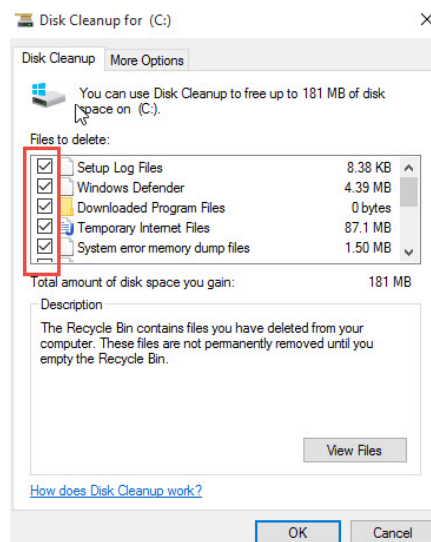
1.2 ไปที่ Tab : General > เลือก Disk Cleanup



1.3 เลือก Cleanup System File จากนั้นรอสักครู่ระบบจะทำการตรวจสอบไฟล์ต่างๆ



1.4 ทำการเลือก File Delete ให้หมด และทำการกด OK

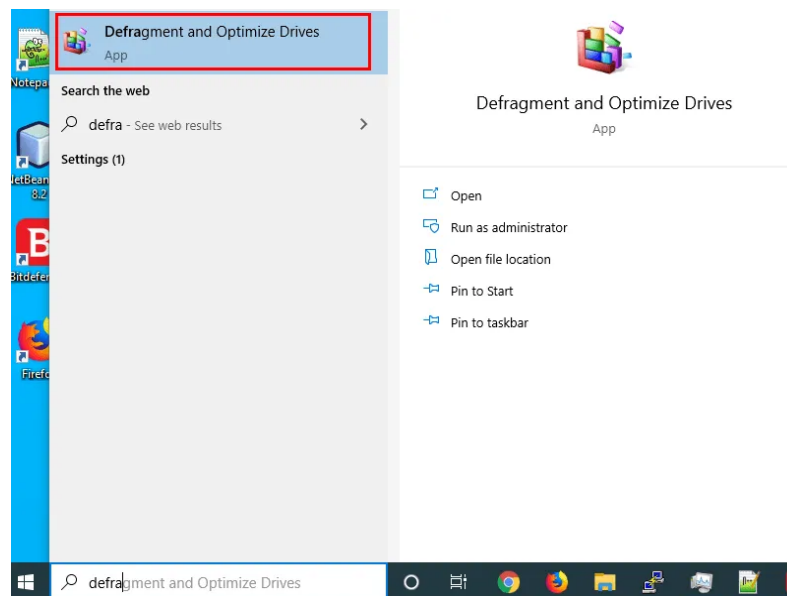


จากนั้นรอสักครู่ระบบของ Windows จะทำการลบไฟล์ต่างๆที่ไม่ได้ใช้แล้วออกจากระบบ และ เมื่อ เสร็จ ให้ทำการ Restart Computer 1 ครั้ง จากนั้นเราก็พบว่า Drive C ของเราก็เพิ่มขึ้นมาจากเดิม

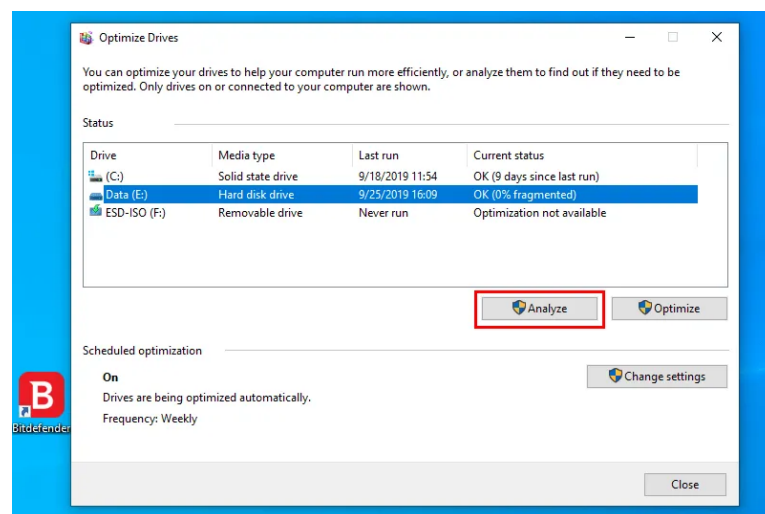
2. Disk Defragmenter

เป็นโปรแกรมที่ช่วยในการจัดระเบียบไฟล์ทั้งหมดที่อยู่บนฮาร์ดดิสก์ให้อยู่เป็นระเบียบเรียบร้อยสะดวกในการเรียกใช้เพิ่มความเสถียรและรวดเร็วในการทำงาน เนื่องจากเมื่อใช้งานไปนานๆการจัดเก็บข้อมูลจริงบนฮาร์ดดิสก์จะกระจัดกระจายเมื่อเรียกใช้โปรแกรมหัวอ่านของฮาร์ดดิสก์จะต้องทำงานหนัก เพื่อดึงข้อมูลกระจายออกมาใช้ร่วมกันลักษณะเด่นที่สำคัญที่สุดของ Disk Defragmenter คือ คอยอำนวยความสะดวกให้การใช้งานโปรแกรมนั้นเป็นไปอย่างรวดเร็วยิ่งขึ้น ดังนี้

2.1 เปิดเครื่องมือเพิ่มประสิทธิภาพดิสก์โดยค้นหา “optimize” หรือ “defrag” ในแถบ taskbar.



2.2 เลือก ฮาร์ดไดรฟ์แล้วคลิก Analyze โปรดทราบว่าหากใช้ SSD ตัวเลือกนี้ จะเป็นสีเทา และไม่สามารถใช้งานได้



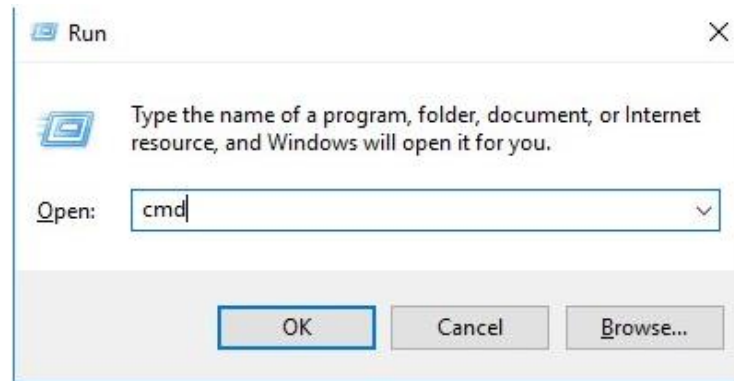
2.3 ตรวจสอบเปอร์เซ็นต์ของไฟล์ที่กระจัดกระจายที่ในผลลัพธ์ครบ 100% เป็นอันเสร็จเรียบร้อย

วิธีแก้ไวรัสซ่อนไฟล์ใน USB

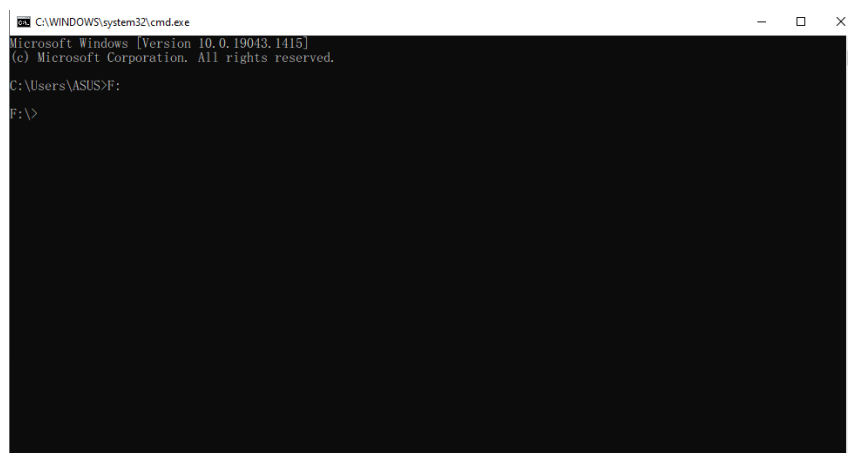
หลายเครื่องประสบปัญหาไฟล์และโฟลเดอร์อยู่ๆก็หายไปโดยไวรัสตัวนี้มีความสามารถในการซ่อน โฟลเดอร์และไฟล์ ทำให้งานที่เก็บไว้หายไป พบเจอใน Flash Drive โดยสาเหตุหลักๆ เป็นเพราะนำ Flash Drive ไปใช้งานกับ คอมพิวเตอร์สาธารณะ เช่น สำนักงาน มหาวิทยาลัย (ที่มีคน อื่นใช้งาน หลายๆคน) อาจเผลอไป Format ข้อมูลทิ้งทำให้ข้อมูลสูญหายไป กู้กลับคืนมาไม่ได้ วิธีแก้ไขทำดังนี้

1. เสียบ Flash Drive ที่พบปัญหาเข้าไปที่ This PC หรือ My Computer เพื่อตรวจสอบว่ามองเห็น USB เป็นไดรฟ์อะไร เช่น Drive F: เป็นต้น

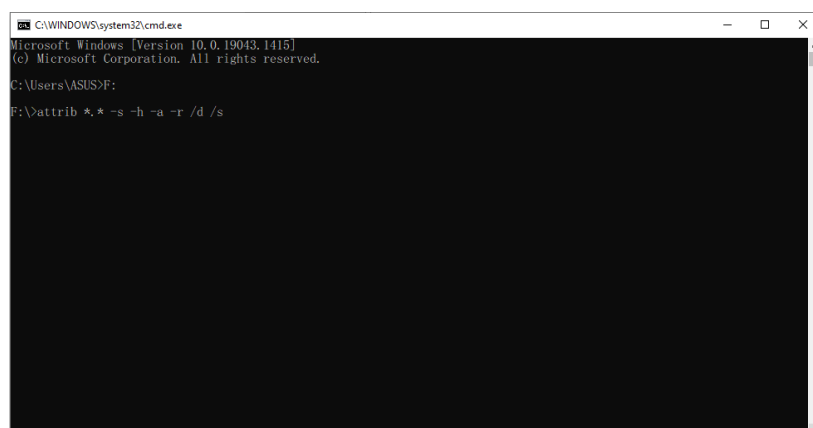
2. กด Windows+R จะเปิดกล่อง RUN แล้วพิมพ์ cmd ในช่อง RUN จากนั้นกด OK



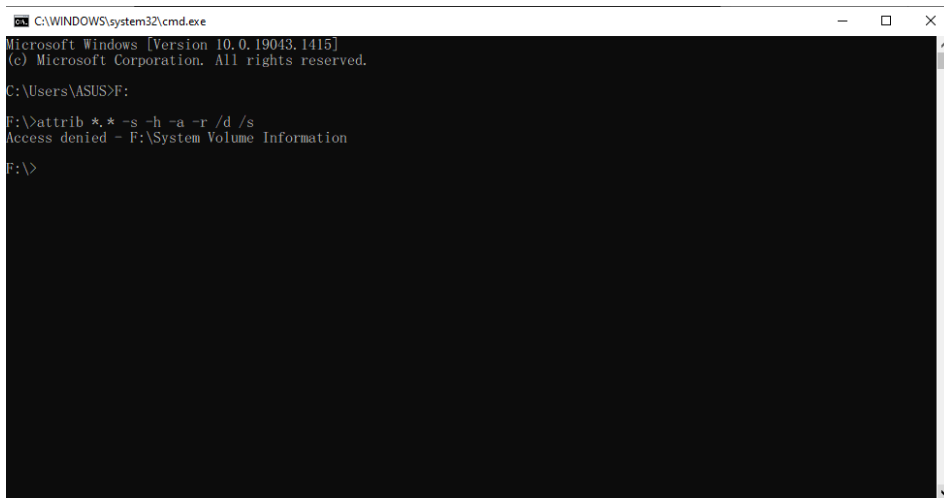
3. จะขึ้นหน้าต่าง Command Prompt สีดำ ขึ้นมา จากนั้น พิมพ์ F: แล้วกด Enter



4. Prompt จะเปลี่ยนเป็น F:> ให้ พิมพ์ attrib *.* -s -h -a -r /d /s (เว้นวรรค) แล้วกด Enter



5. รอสักครู่ Prompt จะกลับมาเป็น Drive F จากนั้นให้ปิด Command Prompt ที่



```

C:\WINDOWS\system32\cmd.exe
Microsoft Windows [Version 10.0.19043.1415]
(c) Microsoft Corporation. All rights reserved.

C:\Users\ASUS>F:
F:\>attrib *.* -s -h -a -r /d /s
Access denied - F:\System Volume Information
F:\>
  
```

จะสังเกตเห็นว่าในไดร์ฟ USB ไฟล์ที่ถูกซ่อนไปจะกลับมา

ไวรัสคอมพิวเตอร์ คืออะไร

ไวรัสคอมพิวเตอร์คือโปรแกรมชนิดหนึ่งมีการทำงานในลักษณะอันไม่พึงประสงค์ เช่น การเปลี่ยนแปลงขนาดข้อมูลตลอดถึงการทำลายข้อมูล และทำลายเครื่องคอมพิวเตอร์โดยผู้ใช้คอมพิวเตอร์ไม่สามารถบังคับควบคุมการทำงานได้เลยนอกจากนี้มันยังมีความสามารถในการให้กำเนิดโปรแกรมใหม่ได้ด้วยตัวเองแล้วยังสามารถเกาะตัวไปกับโปรแกรมอื่น ๆ ได้

เนื่องจากไวรัสเป็นซอฟต์แวร์หรือโปรแกรมนั้นเมื่อเราปิดไฟเลี้ยงคอมพิวเตอร์ไวรัสก็จะหยุดการทำงานแต่เชื่อว่าตัวมันจะหายไปเพราะมันยังไปอาศัยอยู่บนดิสก์เก็บข้อมูล ในสมัยก่อนที่เทคโนโลยีเครือข่ายไม่ทันสมัยไวรัสจะแพร่กระจายโดยการคัดลอกไฟล์ให้ติดไปกับ Flash Drive การป้องกันจึงทำได้ง่ายโดยระมัดระวังและควบคุมการนำ Flash Drive มาใช้กับเครื่อง แต่ในปัจจุบันเป็นยุคของอินเทอร์เน็ต ได้มีไวรัสสายพันธุ์ใหม่ๆ ที่สามารถแพร่กระจายทางเครือข่ายโดยผู้ใช้ไม่รู้ตัว

คอมพิวเตอร์ที่ติดไวรัสจะมีอาการแตกต่างกันไปตามความร้ายแรงของสายพันธุ์ไวรัสหากปรากฏว่าเครื่องคอมพิวเตอร์มีอาการแปลกๆ เช่น เปิดไฟล์ข้อมูลไม่ได้ ขนาดของข้อมูลเปลี่ยนแปลงไปโปรแกรมที่เคยใช้งานได้เกิดไม่ทำงานสิ่งพิมพ์งานไม่ออกหรือมีข้อความประหลาดๆเกิดขึ้นที่หน้าจอ ถ้ามีอาการเหล่านี้ให้สงสัยว่าเครื่องติดไวรัสไว้ก่อน

ชนิดของไวรัส

โดยหลัก ๆ แล้วไวรัสจะมีอยู่ 3 ประเภท โดยแบ่งจากรูปแบบของอาการ ได้ดังนี้

1. บูตไวรัส (BootVirus) อาศัยอยู่ส่วนบูตเซกเตอร์ (BootSector) ของดิสก์มันจะเริ่มทำงานเมื่อเปิดเครื่องคอมพิวเตอร์จากนั้นจะฝังตัวอยู่ในหน่วยความจำ และจะแพร่กระจายเองไปกับ Flash Drive หรือระบบเครือข่ายที่ต่อร่วมกัน เมื่อมีการใช้ Flash Drive หรือการเข้าถึงเครือข่าย
2. ไฟล์ไวรัส (FileVirus) ไวรัสเหล่านี้จะอาศัยอยู่บนไฟล์คอมพิวเตอร์ซึ่งอาจเป็น Execution ไฟล์หรือไฟล์สำคัญๆ เช่น ไฟล์.EXE, .COM, .DLL, .OVL, .DRV, .SYS, .BIN หรือไฟล์ข้อมูลเช่นเอกสาร ที่สร้างจากโปรแกรม Word และ Excel เป็นต้นเมื่อมีการเรียกใช้ไฟล์ดังกล่าวไวรัสจะฝังตัวสู่หน่วยความจำ
3. ไฟล์ชนิดพิเศษได้แก่ไวรัสที่มีคุณสมบัติพิเศษ เช่น Multiparties Virus , Encrypted Virus และ Polymorphic Event ซึ่งไวรัสเหล่านี้สามารถเปลี่ยนแปลงตัวเอง เพื่อหลบหลีกโปรแกรมตรวจเช็คไวรัส

วิธีป้องกันไวรัส

การป้องกันไวรัสทำได้ 2 วิธี คือ การติดตั้งการ์ดหรือฮาร์ดแวร์ป้องกันไวรัส เช่น การ์ด AVC 4000 P4000 และอีกวิธีหนึ่งคือการติดตั้งโปรแกรมป้องกันไวรัส เช่น โปรแกรม McAfee ,Norton Antivirus , Scan Virus , PC – Cilling , RTKill , ซึ่งทั้งสองวิธีจะมีหลักการทำงานที่คล้ายคลึงกัน โดยจะมีโปรแกรมเล็กๆ คอยเข้าตรวจการทำงานของเครื่องคอมพิวเตอร์เพื่อเปรียบเทียบกับพฤติกรรมของไวรัสถ้าสงสัยว่ามีการทำงาน โปรแกรมป้องกันเหล่านี้จะทำการแจ้งเตือนให้ผู้ใช้ทราบเพื่อหาทางกำจัดต่อไป เทคนิคการป้องกันมา ดังนี้

1. อย่าไว้วางใจไฟล์ที่แทรกมากับ E – mail ที่คุณไม่รู้จักผู้ส่ง
2. ตรวจสอบไฟล์ที่ดาวน์โหลดมาจากอินเทอร์เน็ตก่อนใช้งานเสมอ
3. ถ้าเป็นไปได้ให้ดาวน์โหลดจากเว็บไซต์ที่เชื่อถือได้
4. ติดตั้งโปรแกรมป้องกันไวรัสพร้อมทั้งอัปเดตข้อมูลไวรัสอย่างน้อยเดือนละครั้งทุกๆครั้ง

Flash Drive มาใช้กับเครื่อง ให้คิดเลยว่าใน Flash Drive อาจจะมีไวรัส ให้ทำการสแกนตรวจหา ไวรัสทุกครั้ง

5. หลังจากทีสแกนหาไวรัสเรียบร้อยแล้ว อย่าลืมที่จะสำรองข้อมูลไว้ในที่ที่ปลอดภัยเสมอ

รวมวิธีแคปหน้าจอคอมพิวเตอร์ แบบไม่ต้องลงโปรแกรม

วิธีการแคปหน้าจอสำหรับคอมพิวเตอร์โดยเฉพาะกับระบบปฏิบัติการ Windows นั้นสามารถทำได้ง่าย ไม่ต้องดาวน์โหลดโปรแกรมอื่นๆ และวิธีการแคปหน้าจอโดยใช้เครื่องมือที่ติดมากับตัว Windows อยู่แล้ว โดยเฉพาะใน Windows 10 มีดังนี้

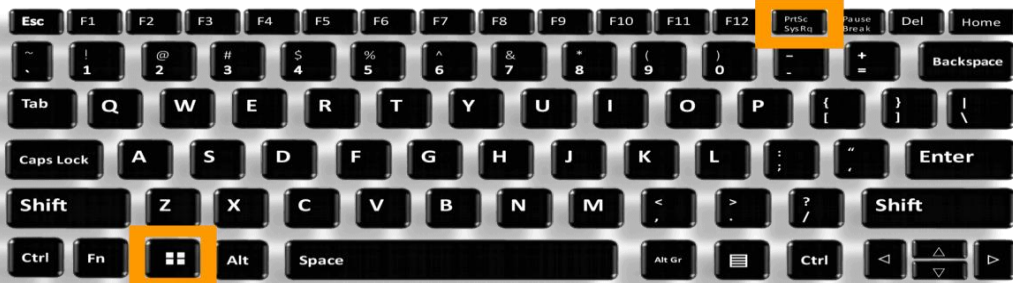
1. แคปด้วย Print Screen
2. แคปด้วยปุ่ม Windows Key + Print Screen
3. แคปเพียงหน้าต่างเดียว
4. แคปด้วย Snip & Sketch
5. แคปด้วยโปรแกรม Snipping Tool

1. แคปหน้าจอด้วย Print Screen

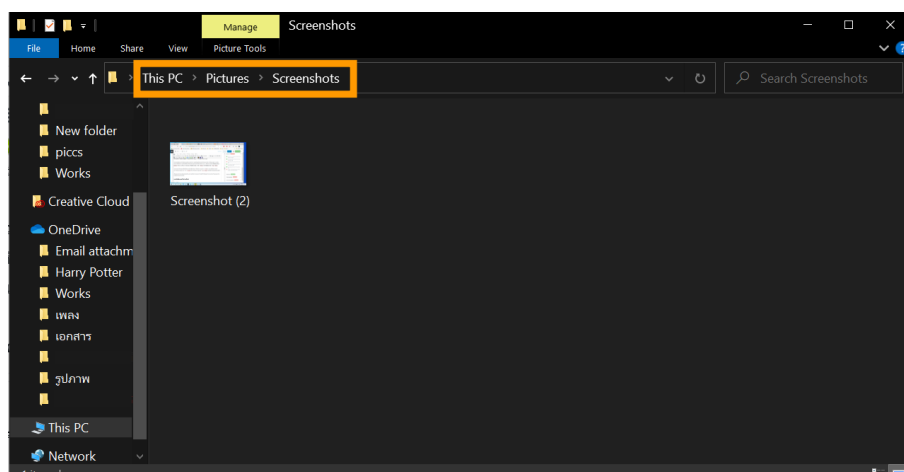
บนแป้นคีย์บอร์ดสำหรับคอมพิวเตอร์ไม่ว่าจะเป็น PC หรือ Notebook นั้นจะมีปุ่ม Print Screen Capture หรือปุ่ม Print Scrn SysRq หรือบางเครื่องอาจจะเขียนว่า ‘PrtScn,’ ‘PrntScrn,’ ‘Print Scr’ หรือ ‘Prt sc’ โดยปุ่มนี้ มักจะอยู่บริเวณด้านบนบนใกล้ ๆ กันกับปุ่ม F12 หรือในคีย์บอร์ดบางรุ่นนั้นปุ่ม Prt Scn ก็จะไปอยู่ใกล้กับปุ่ม Home หรือปุ่ม Insert นั่นเอง โดยเพียงแคกดปุ่ม ‘Prt Scn’ นี้ (ในคอมพิวเตอร์บางเครื่องอาจจะต้องมีการใช้ร่วมกับปุ่ม ‘Fn’ โดยให้กดปุ่ม ‘Fn + Prt Scn’) ระบบคอมพิวเตอร์ก็จะทำการแคปภาพ หน้าจอให้โดยอัตโนมัติ เพียงแค่นำภาพ หน้าจอไปวางในโปรแกรม Paint, PhotoScape ฯลฯ เพื่อนำไปบันทึกเป็นไฟล์ แต่ละชนิดตาม ที่ต้องการ หรือจะนำไป วางไว้ในช่องแชทอย่าง Facebook Messenger หรือ Line ในกรณีอยากส่งภาพหน้าจอ สามารถทำได้เพียงนำไป Past หรือกด Ctrl + V ลงบนโปรแกรมต่าง ๆ เพียงเท่านี้ภาพที่แคปไว้ก็จะขึ้นมาแต่วิธีนี้ จำเป็นต้องนำไปวางและบันทึกภาพด้วยตัวเองระบบจะไม่ได้ทำการบันทึกให้



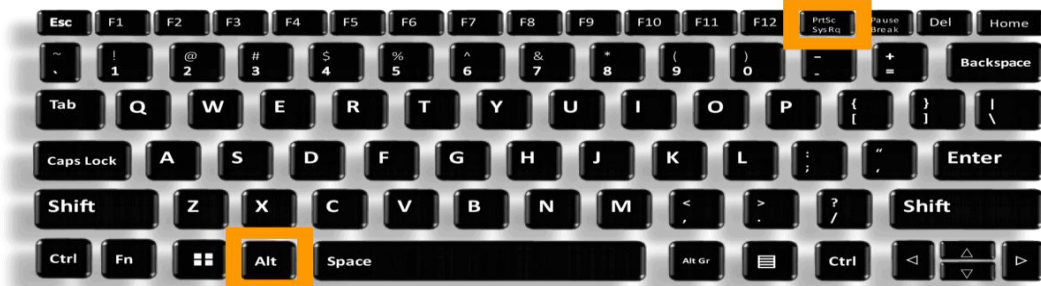
2. แคมหน้าจอด้วยปุ่ม Windows Key + Print Screen



สำหรับไฟล์หน้าจอที่แคปนั้นทำการเซฟโดยอัตโนมัติ จะได้ไม่ต้องนำไปวางในโปรแกรมอื่นๆ แล้ว เมื่อต้องการใช้ก็นำภาพที่แคปนี้ไปเข้าโปรแกรมแต่งรูปภายหลัง วิธีการนั้น คือ กดปุ่ม 'Windows Key + Prt Sc' หรือในบางเครื่องอาจจะใช้เป็นปุ่ม 'Windows Key + Ctrl + Prt Sc' หรือ Windows Key + Fn + Prt Sc' โดยเมื่อทำการกดปุ่มดังกล่าว หน้าจอจะมีเกิดการสั่นลงชั่วขณะ คล้ายการแคปภาพหน้าจอบนสมาร์ทโฟน นั่นแสดงว่าระบบได้ทำการแคปหน้าจอให้เราเรียบร้อยแล้ว และไฟล์ภาพจะถูกเก็บไว้ในโฟลเดอร์ที่ชื่อว่า 'ScreenShots' การจะเปิดโฟลเดอร์นี้ สามารถพิมพ์ค้นหาในช่อง Search ของ Windows 10 หรือจะไปที่ This PC >> Pictures >> ScreenShots ก็ได้เช่นกัน

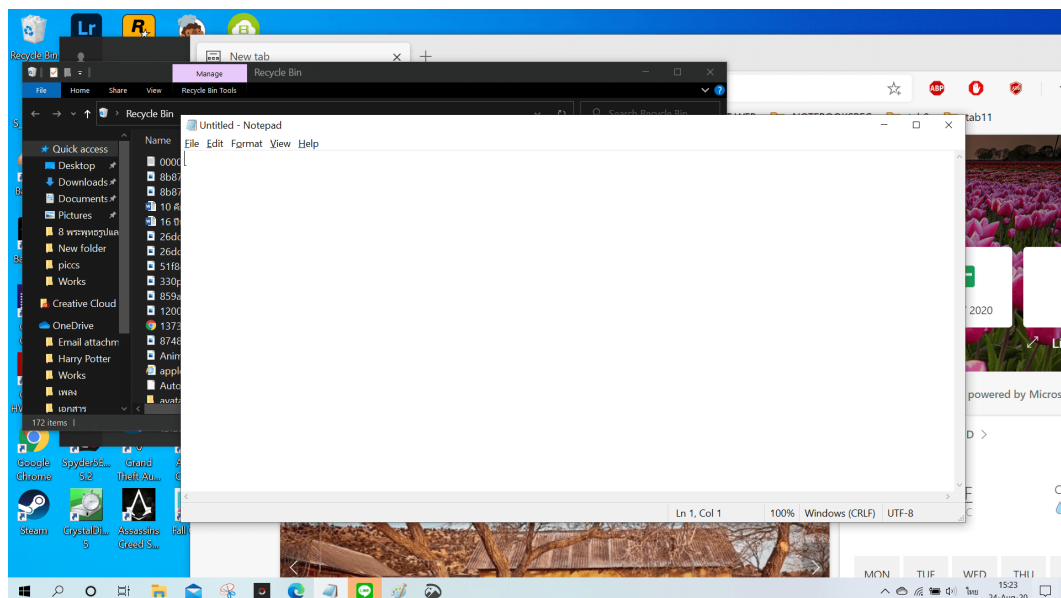


3. แคนหน้าจอเพียงหน้าต่างเดียว

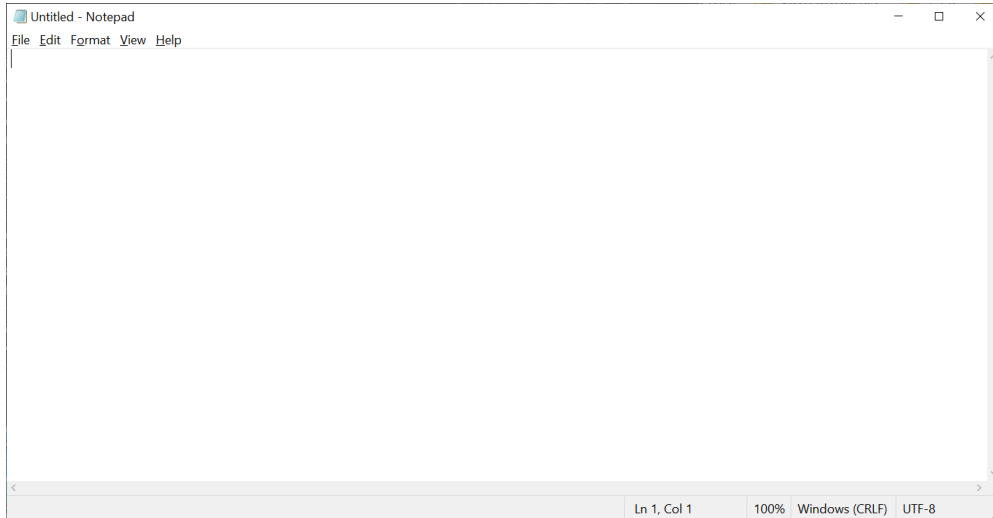


ในกรณีที่เปิดโปรแกรมอยู่หลายโปรแกรมซ้อนกัน แต่ต้องการที่จะแคปหน้าจอเพียงแค หน้าของโปรแกรมเดียว ในกรณีสามารถทำได้ เพียงกดปุ่ม ‘Alt + Prt Sc’ เท่านั้นระบบก็ทำแคปหน้าจอให้โดยจะแคป แค่เพียงหน้าต่างของโปรแกรมที่อยู่ด้านหน้าสุดเท่านั้น

ตัวอย่างการแคปหน้าจอเพียงหน้าต่างเดียว



จากภาพ จะเห็นว่ามีการเปิดหน้าต่างของโปรแกรมหลายๆ โปรแกรมซ้อนกัน แต่เมื่อกดปุ่ม ‘Alt + Prt Sc’ ภาพหน้าจอที่ได้ จะมีเพียงภาพของหน้าต่างโปรแกรม Notepad เท่านั้น เพราะเป็นโปรแกรม ที่เปิดอยู่ด้านหน้าสุด



วิธีการได้รูปภาพมา เหมือนกับการที่ใช้ปุ่ม Prt Sc ปกติเลย คือ เมื่อกดจับภาพหน้าจอ ก็สามารถนำไปวางในโปรแกรมจำพวก Paint, Photoshop, PhotoScape หรือช่องแชทอย่าง LINE หรือ Facebook ได้

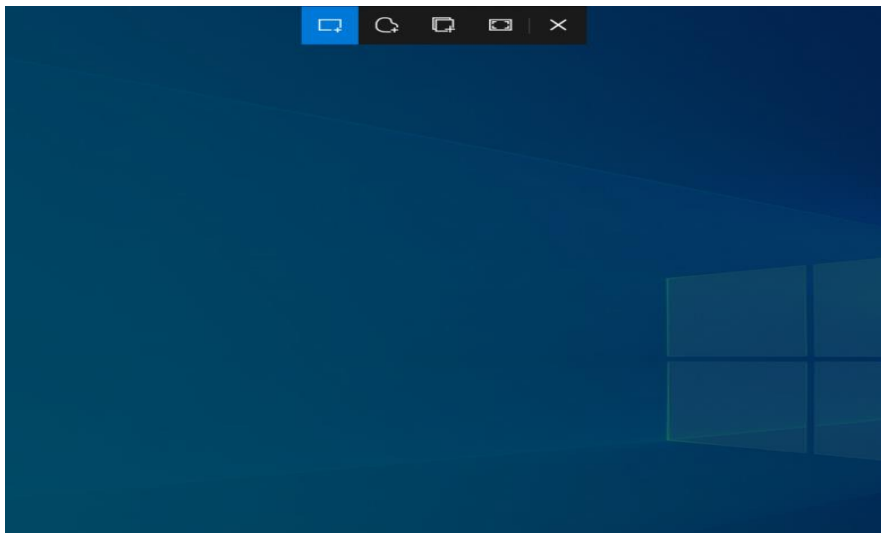
4. แคนหน้าจอด้วย Snip & Sketch

Windows 10 ให้เพิ่มความสะดวกให้แก่ผู้ใช้งานยิ่งขึ้นด้วยโปรแกรม Snip & Sketch (เดิมมีชื่อว่า Screen Sketch) ที่ทำให้สามารถแคนหน้าจอคอมพิวเตอร์ของได้โดยง่าย แล้วยังกำหนดขนาดได้อย่างตามใจว่าอยากจะแคนส่วนไหน หรือแคนทั้งหมด ทั้งยังเขียนลงไปในรูปแบบได้ทันทีด้วย การเข้าโปรแกรมนี้ก็ทำได้ง่าย ๆ ด้วยการ กดปุ่ม ‘Windows key + shift + s’ เมื่อกดคีย์ดังกล่าวแล้ว รูปที่เราแคนจะทำการคัดลอกไปยังคลิปบอร์ดทันที ซึ่งก็สามารถวางรูปในโปรแกรมอื่นๆ ได้เช่นกัน (Snip & Sketch นี้จะมีอยู่ใน Windows 10 เวอร์ชัน Creators Updates) ในส่วนของเมนูของ Snipping Tool จะมีให้เลือก 4 ฟังก์ชัน คือ

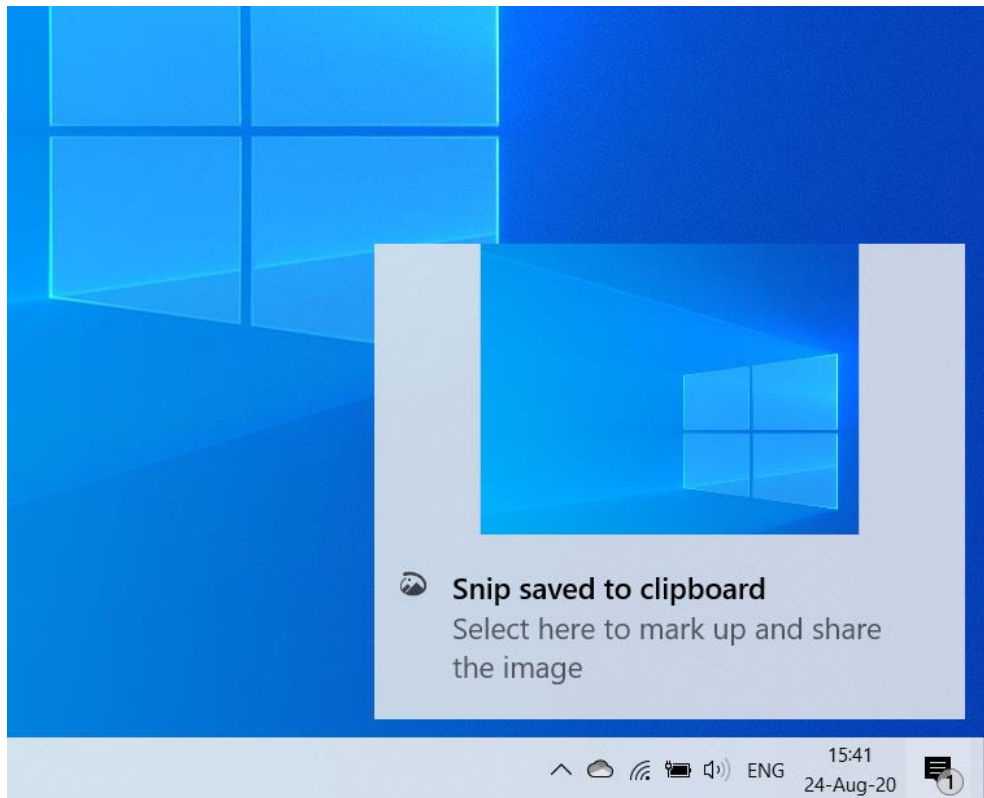
1. Rectangular Clip: แคนภาพแบบสี่เหลี่ยม สามารถเลือกพื้นที่ได้ตามต้องการ
2. Freeform Clip: แคนภาพได้อย่างอิสระ สามารถเลือกพื้นที่ได้ตามต้องการ
3. Windows Snip: แคนภาพหน้าจอตามโปรแกรมที่เปิด ในกรณีเปิดซ้อนกันหลาย ๆ โปรแกรม สามารถเลือกได้ว่า จะแคนหน้าต่างโปรแกรมไหน
4. Fullscreen Clip: แคนภาพแบบเต็มจอ

วิธีแคนหน้าจอด้วย Snip & Sketch

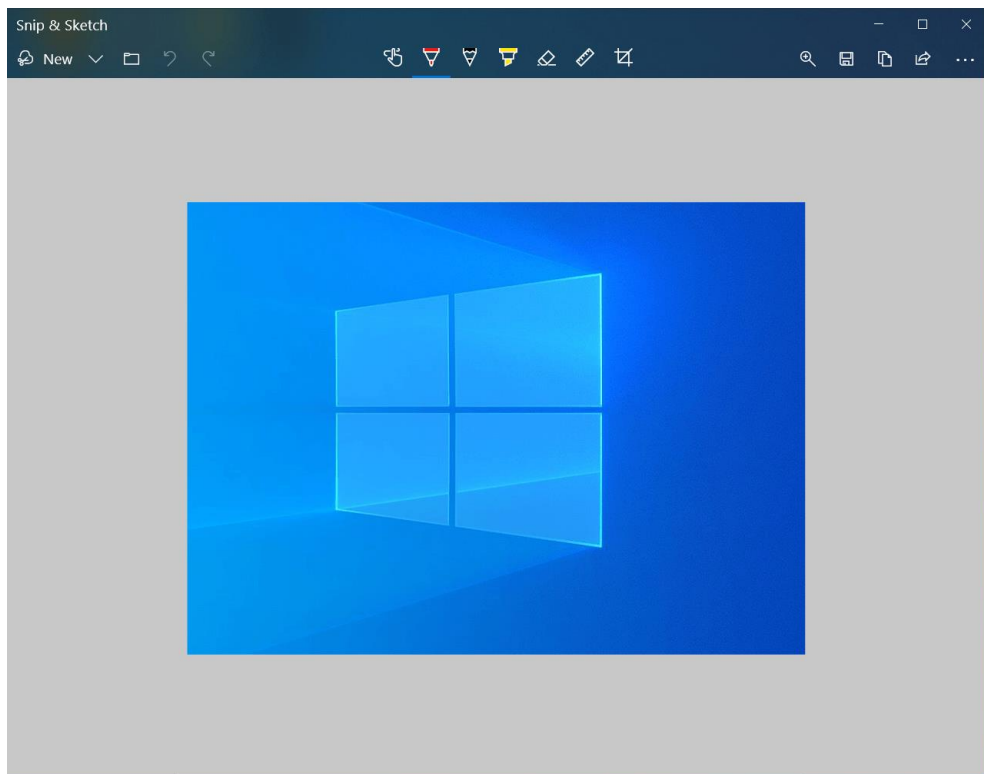
1. เมื่อกด ‘Windows Key + Shift + S’ จะปรากฏหน้าต่างการแคนของ Snip & Sketch ขึ้นมา โดยสามารถเลือกใช้งานการแคนตามฟังก์ชันต่าง ๆ ได้ตามต้องการ



2. เมื่อแคปภาพหน้าจอแล้ว จะปรากฏแถบแจ้งเตือนข้างด้านบนข้างของหน้าจอ



3. ถ้าคลิกเข้าไปในการแจ้งเตือนนี้ก็จะปรากฏหน้าต่างของ Snip & Sketch ขึ้นมา โดยเราสามารถขีดเขียน หรือใส่ข้อความต่าง ๆ ในรูปที่เราแคป และบันทึกภาพได้เลยจากในโปรแกรมเครื่องมือนี้

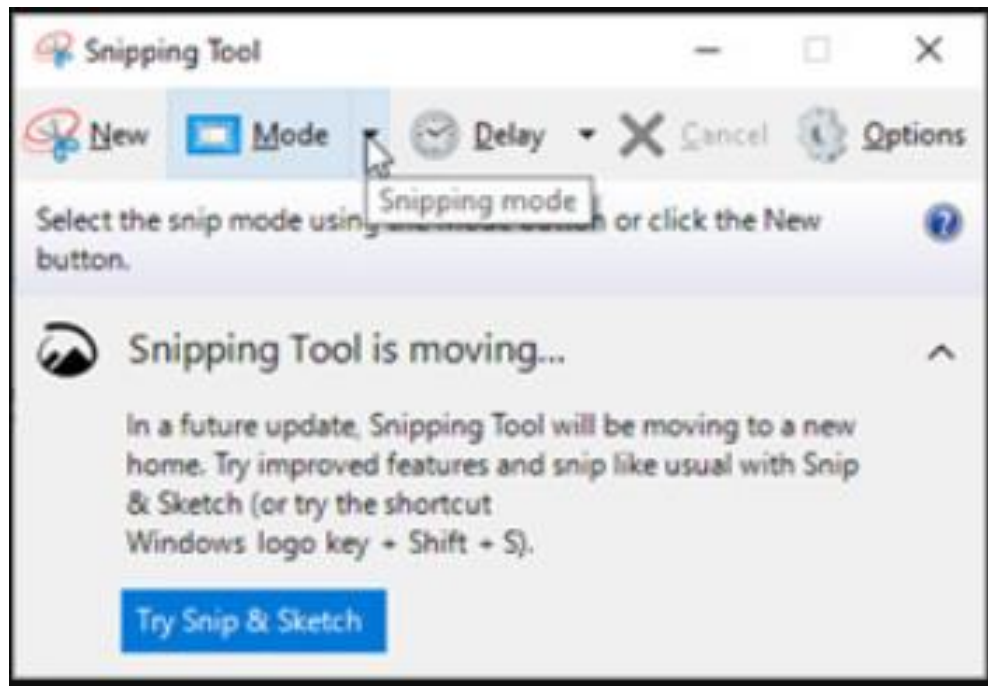


5. แอปหน้าจอด้วยโปรแกรม Snipping Tool

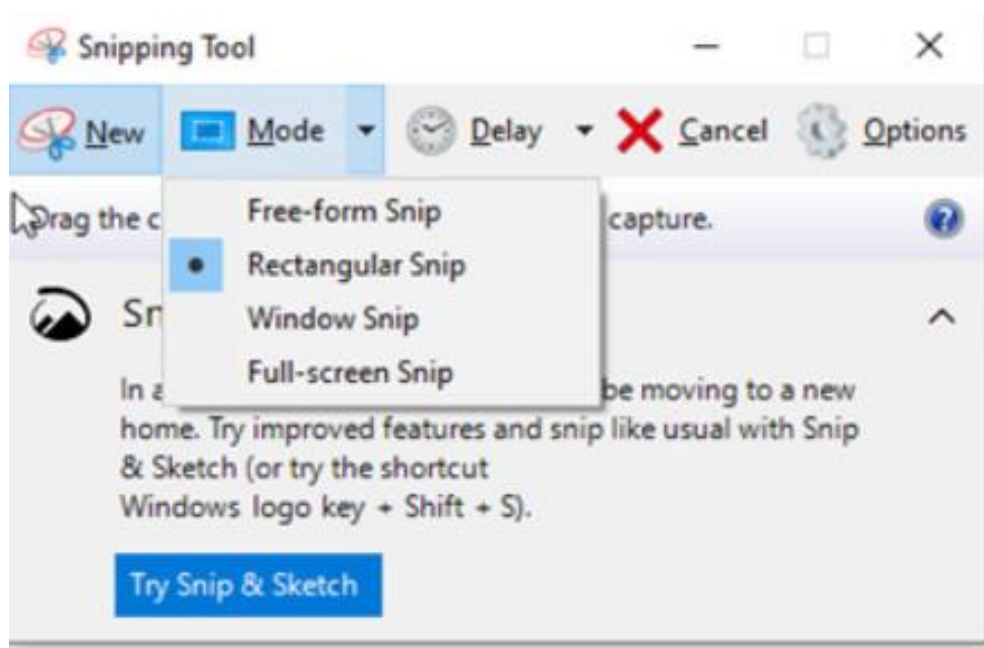
เปิดใช้งานโปรแกรม Snipping Tool นี้ได้จาก Start >> Windows Accessories >> Snipping Tool หรือจะพิมพ์ค้นหาโปรแกรมในช่อง Search ของ Windows ก็ได้เช่นกัน สำหรับฟังก์ชันของ Snipping Tool นั้นค่อนข้างคล้ายกันกับ Snip & Sketch แต่ข้อดีที่ Snipping Tool ทำได้มากกว่านั้นก็คือ ฟังก์ชัน Delay ซึ่งสามารถกำหนดการหน่วงเวลาก่อนที่จะทำการแคปหน้าจอได้สูงสุด 5 วินาที

วิธีแคปหน้าจอด้วยโปรแกรม Snipping Tool

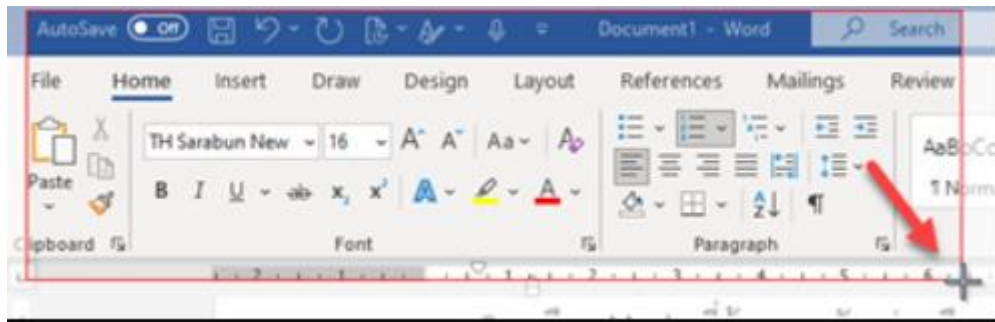
1. คลิกที่โปรแกรม Snipping tool จะปรากฏหน้าต่าง



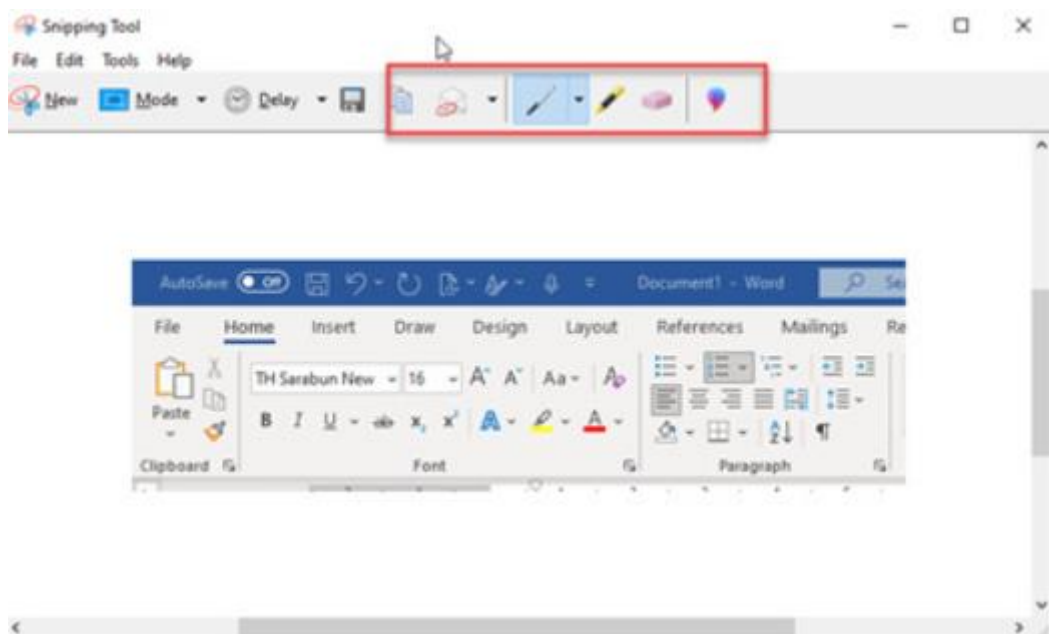
2. เลือก Mode ที่ต้องการ ตัวอย่างเลือกแบบ Rectangular Snip คือ บันทึกภาพหน้าจอเป็นแบบ สีเหลี่ยมตามที่ใช้ต้องการ



3. โปรแกรมจะให้เลือกหน้าจอที่ต้องการบันทึก และปรากฏเส้นสีแดง



4. เมื่อปล่อยเมาส์ จะแสดงภาพที่ได้เลือกไว้ โดยสามารถบันทึกภาพที่เมนู File, Save ได้เลย และหากต้องการเพิ่มข้อความ หรือระบายสีเพื่อเน้น สามารถคลิกที่เครื่องมือ รูปดินสอ หรือปากกา ตามที่ผู้ใช้ต้องการได้



วิธีการอัปเดต Windows

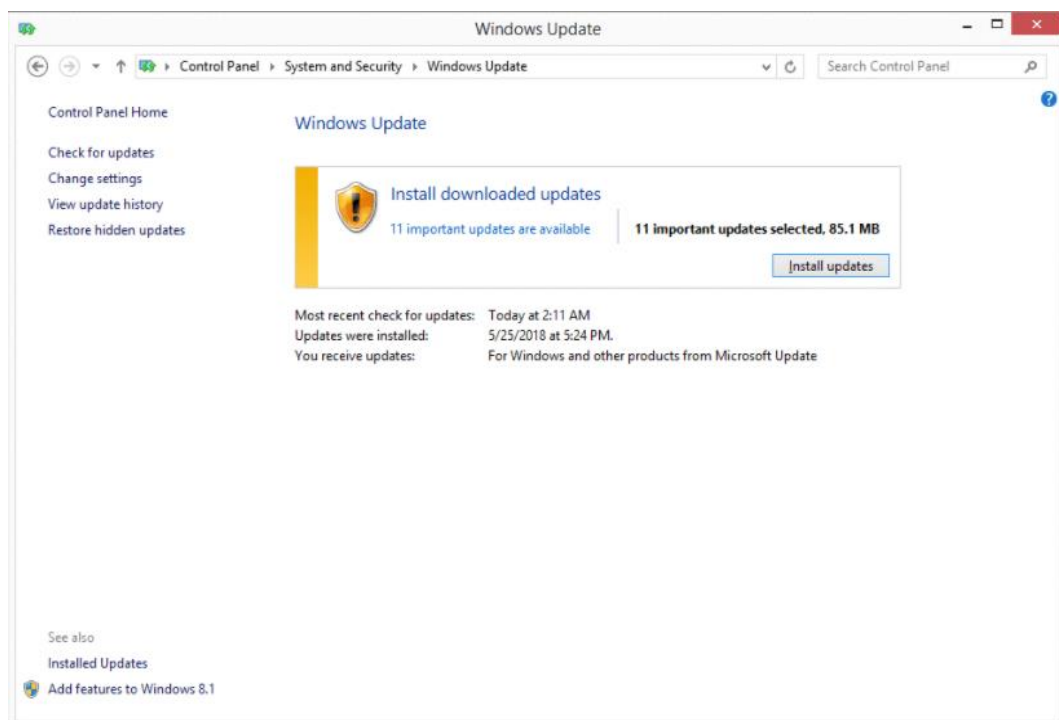
Windows 7 และ 8.1

Windows 7 เป็นระบบปฏิบัติการที่มีคนใช้มากที่สุดในตลาดแม้ว่าหลังจากนั้นจะมีการเปิดตัว Windows 10 ที่ผู้ใช้หลายๆ คนชอบในความเรียบง่ายแล้วก็ตาม การเปิดตัว Windows 8.1 ไม่ได้รับกระแสตอบรับที่ดีเท่าไรหรอก แต่ทั้งสองเวอร์ชันก็ยังได้รับการรับรองอย่างเป็นทางการโดย Microsoft ทั้งสองเวอร์ชันมีขั้นตอนการอัปเดตที่คล้ายคลึงกัน ดังนี้

1. คลิกที่ปุ่ม Start
2. คลิก “Control Panel” ที่อยู่ทางด้านขวา จะเห็นหน้าต่างเหมือนกับภาพด้านล่าง



3. คลิกลิงค์ “System and Security”
4. คลิก “Windows Update”

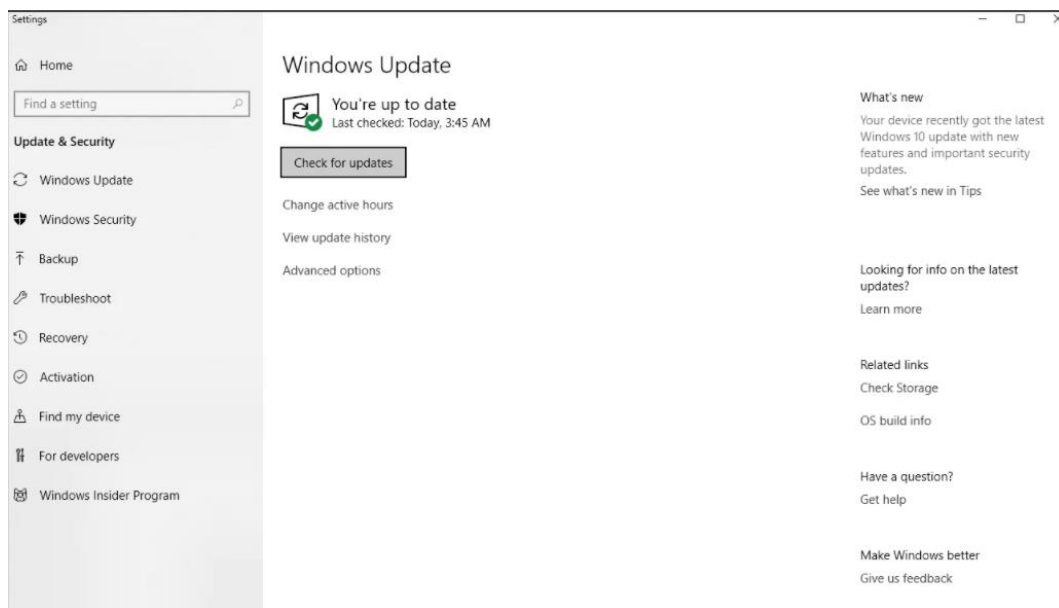


5. คลิก “Check for Updates” ที่อยู่แถบทางซ้ายมือเพื่อค้นหาอัปเดตล่าสุด คอมพิวเตอร์จำเป็นต้องเชื่อมต่ออินเทอร์เน็ตในขั้นตอนนี้
6. Windows Update จะแจ้งให้คุณทราบว่าระบบอัปเดต เป็นเวอร์ชันปัจจุบัน หรือแสดงอัปเดตให้ติดตั้ง คลิก “Install updates” หากมี
7. ปล่อยให้อัปเดตจนเสร็จ ในระหว่างดาวน์โหลดคุณสามารถใช้งานคอมพิวเตอร์ได้ตามปกติ
8. รีสตาร์ทเครื่องเพื่อดำเนินการติดตั้งให้เสร็จสิ้น

Windows 10

Windows 10 จะดาวน์โหลด และติดตั้งอัปเดต ในแบ็กกราวนด์โดยอัตโนมัติ เมื่อจำเป็นต้อง รีสตาร์ท เครื่อง Windows จะแจ้งเตือนล่วงหน้า และให้ตัดสินใจว่าจะเริ่มการรีสตาร์ททันทีหรือภายหลัง สามารถตรวจสอบอัปเดตใหม่แบบแมนนวลได้เช่นกัน ดังนี้

1. เปิดเมนูตั้งค่า Windows 10 จากปุ่ม Start หรือไอคอนธงในทาสก์บาร์ที่อยู่ทางซ้าย
2. คลิกไอคอน รูป เฟือง
3. คลิกไอคอน “Update & Security”
4. คลิก “Windows Update”

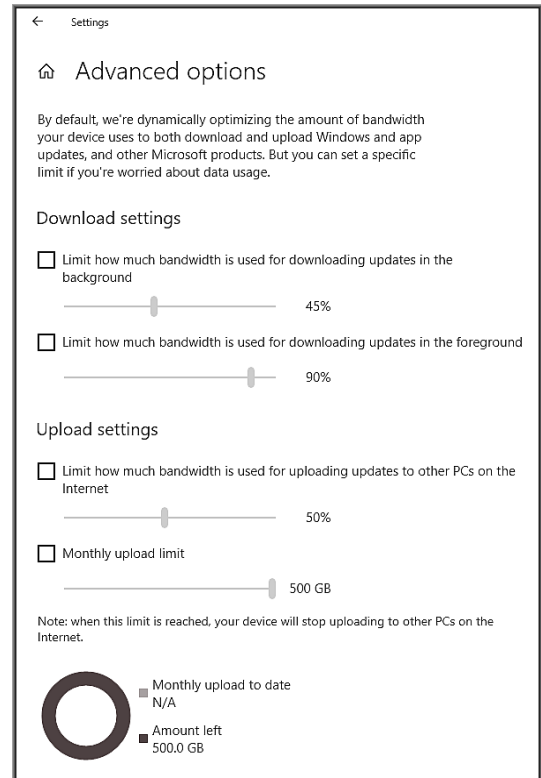
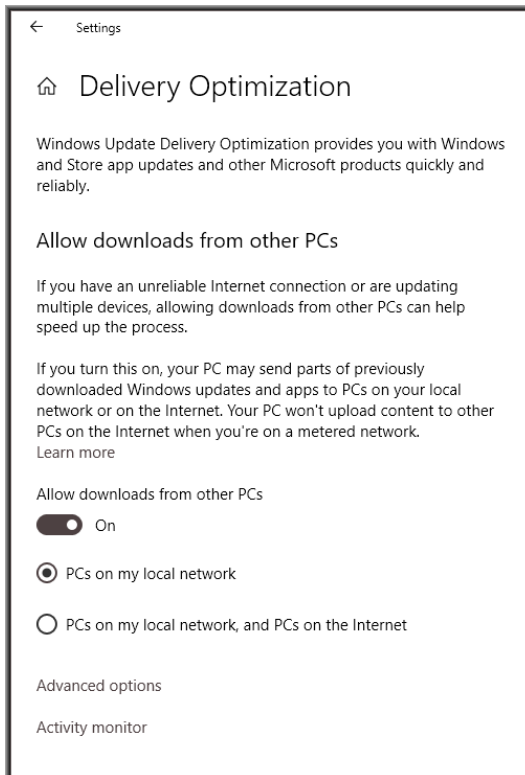


5. คลิกปุ่ม “Check for updates” หลังจากนั้นรอรจนอัปเดต ครบ 100% เป็นอันเสร็จ

การตั้งค่าอัปเดตแบบกำหนดเอง

Windows ขึ้นชื่อในเรื่องการรีสตาร์ทเครื่องโดยอัตโนมัติในเวลาที่ไม่เหมาะสม อย่างไรก็ตามการใช้ฟีเจอร์ Active Hours จะช่วยป้องกันปัญหานี้ได้ คลิก “Change active hours” ในหน้าต่าง Update จากตรงนี้ให้ตั้งเวลาระหว่างวันที่ใช้งานคอมพิวเตอร์ของคุณมากที่สุด Windows จะหลีกเลี่ยงการรีสตาร์ทตัวเองระหว่างเวลาดังกล่าว นอกจากนี้ยังมีลิงก์ “Advanced options” ดังนี้

1. เลือกว่าคุณต้องการให้ดาวน์โหลดอัปเดตแม้ว่าจะมีการใช้ข้อมูลมากกว่าที่กำหนดหรือไม่ (เช่น ข้อมูลมือถือที่มีการกำหนดขอบเขตการใช้งาน)
2. เปิดหรือปิดการแจ้งเตือนเมื่อ Windows จะรีสตาร์ทอัปเดต
3. กำหนดค่า “Deliver Optimization” ฟีเจอร์นี้จะเพิ่มความเร็วในการดำเนินการอัปเดตหากมีเครื่องอื่นในเครือข่ายของคุณ สามารถใช้งานได้อย่างปลอดภัยแต่อาจใช้ทรัพยากรระบบมากขึ้น



การใช้งานข้อมูลในเครือข่ายที่จำกัดสามารถกำหนดการดาวน์โหลดและอัปโหลดสูงสุดได้ในลิงก์ “Advance options” ที่หน้าต่างด้านบน